

Beleidsplan Veiligheid en Gezondheid



RDV Kids
voor kinderopvang met kleur

De speelboot

Inhoud

1	Inleiding	4
2	Missie, visie en doel	5
3	Soorten risico's en voorbeelden	7
4	Voorbeelden van risico's rood en uitwerkingen	8
5	Voorbeelden van risico's oranje en uitwerkingen	12
6	Omgang met kleine risico's kleur groen	15
7	Risico-inventarisatie	18
8	Grensoverschrijdend gedrag	19
9	Vier ogen principe	20
10	EHBO en BHV regeling	21
11	Beleidscyclus	22
12	Beleidscyclus bestaande locatie	23
13	Beleidscyclus nieuwe locatie	24
14	Risico monitor opstart locatie.	25
15	Plan van aanpak	35
16	Communicatie en afstemming intern en extern	36
17	Ondersteuning en melding van klachten	37
18	Klachten protocol	38

19	Stappenschema vertalen naar verbetering en klacht	41
20	Brandveiligheid	42
21	samenwerking	44

1

Inleiding

Introductie

Voor u ligt het beleidsplan Veiligheid en Gezondheid van RDV Kids. Met behulp van dit beleidsplan wordt inzichtelijk gemaakt hoe we op onze locaties werken, met als doel de kinderen en medewerkers een zo veilig en gezond mogelijke werk, speel en leefomgeving te bieden waarbij kinderen beschermd worden tegen risico's met ernstige gevolgen en leren omgaan met kleine risico's.

Geldigheid

Dit beleidsplan is geldig vanaf 1 oktober 2022 tot 30 sept 2027 en geldt voor al onze locaties. Indien bepaalde locaties ergens van afwijken zal er per locatie een aanvullend beleidsplan veiligheid gemaakt worden. Om tot dit beleidsplan te komen zijn aan de hand van diverse thema's gesprekken gevoerd met medewerkers. Centraal stond hierin de huidige manier van werken. Dit leidt en heeft geleid tot een zo veilig en gezond mogelijke werk-, speel- en leefomgeving. Indien noodzakelijk zijn/zullen er maatregelen opgesteld (worden) voor verbetering.

Actueel blijven.

De directie is eindverantwoordelijke voor het beleidsplan Veiligheid en Gezondheid. Een beleid komt in de praktijk echter pas goed tot zijn recht als alle medewerkers zich betrokken voelen en het beleid uitdragen. Daarom zal er tijdens elk teamoverleg een thema, of een onderdeel van een thema, over veiligheid of gezondheid op de agenda staan. Dit om continu in gesprek te blijven over het beleid. Zo blijven we scherp op onze werkwijzen, kunnen we monitoren of genomen maatregelen wel of niet effectief zijn en kunnen we bij veranderingen in de omgeving of situatie, zoals bij verbouwingen of veranderingen in de inrichting, direct controleren of het beleid al dan niet moet worden aangescherpt.

Ook zal er indien we ergens tegenaanlopen kwa veiligheid niet wachten tot een team overleg maar direct maatregelen treffen.

We passen zo nodig direct onze protocollen aan.

Inzage

Het beleidsplan veiligheid en gezondheid is voor iedereen te vinden via onze downloadpagina op de website. www.rdvkids.nl

Auteur	Versie	paraaf	map
Wkr	032024	WKR	Handboek

2

Missie, visie en doel

Onze hoofdvisie:

Kleinschalige, professionele kinderopvang bieden van hoogwaardige kwaliteit met oog voor de behoeften en belangen van kinderen, ouders en medewerkers met goede communicatie.

Onze veiligheidsvisie bij RDV Kids is: in een gecontroleerde omgeving omgaan met risico's en kleine gevaren.

Dit doen wij door:

- kinderen af te schermen van grote risico's
- kinderen te leren omgaan met kleinere risico's
- kinderen uit te dagen en te prikkelen in hun ontwikkeling
- te kijken en in te schatten welke risico's het kind gezien de leeftijd en kunnen wel mag proberen te nemen. *(voorbeeld: Bij locatie de Speelboot mogen de oudste kinderen zelf hun jas pakken door op een stoeltje of krukje te gaan staan. Dit mogen alleen de oudste kinderen waarvan wij denken en zien dat zij dit kunnen)*

RDV Kids staat voor kinderopvang waar gewerkt wordt vanuit passie en vanuit waar we een belangrijke bijdrage leveren aan de ontwikkeling, opvoeding en verzorging van kinderen. Het blijven uitdagen van kinderen en het leren omgaan met verschillende soorten situaties vormen daarvan een belangrijk onderdeel. Een veilige en gezonde leef- en speelomgeving vormt de basis van dit alles.

Vanuit de wet Innovatie Kwaliteit Kinderopvang dienen wij een beleid te creëren ten aanzien van Veiligheid en Gezondheid waar alle medewerkers zich verantwoordelijk voor voelen.

De belangrijkste aandachtspunten binnen het vormgeven van het beleid zijn:

- 1) het bewustzijn van mogelijke risico's,
- 2) het voeren van een goed beleid op grote risico's en
- 3) het gesprek hierover aangaan met elkaar en met de externe betrokkenen.

Dit alles met als doel, een veilige en gezonde omgeving te creëren waar kinderen onbezorgd kunnen spelen en zich optimaal kunnen ontwikkelen.

Binnen onze organisatie wordt al laagdrempelig met elkaar en met ouders gecommuniceerd. Alle meldingen worden snel opgepakt.

De meeste meldingen halen de overleggen niet eens. Mede omdat er altijd een korte communicatie met de leidinggevende is.

Wat te bereiken met het veiligheidsplan:

Het niet meer af hoeven strepen van hele lijsten om te kijken of er iets defect is maar op papier de werkwijze en het melden van en hoe om te gaan met:

- ✓ Veiligheidsrisico codes rood, oranje en groen.
- ✓ technische mankementen
- ✓ grensoverschrijdend gedrag
- ✓ vier ogen principe
- ✓ EBHO en BHV
- ✓ Verbeteringen en ideeën van ouders
- ✓ Zicht op mogelijke incidenten

Auteur	Versie	paraaf	map
Wkr	032024	WKR	Handboek

- ✓ Het aanpassen van protocollen of formulieren.
- ✓ Beleidscyclussen
- ✓ Brandveiligheid

Bereiken op lange termijn:

Een vloeiend lopende standaard maar op maat gemaakte werkwijze voor al het personeel om op gelijke manier om te gaan met veiligheid en gezondheid.

Naar aanleiding van deze risico's zijn handboeken gemaakt.

Deze handboeken worden aan nieuwe medewerkers uitgereikt.

Auteur	Versie	paraaf	map
Wkr	032024	WKR	Handboek

3

Soorten risico's en voorbeelden

Risico's verdelen we onder in: Fysieke veiligheid, Sociale veiligheid en Gezondheid.

Wij van RDV Kids werken met drie categorieën risico's

Rood: Dit zijn gevaren waar we alles aan zullen doen om dit te voorkomen. Deze gevaren zijn een zogenaamde: NO GO situatie

Oranje: Dit zijn gevaren die met de inrichting te maken hebben of met materiaal en hygiëne en met duidelijke protocollen op te vangen zijn.

Groen: Dit zijn gevaren waar we de kinderen in laten 'groeien' in het er mee omgaan. Zie hoofdstuk 4

Voorbeelden van risico's **Rood:**

- Vergiftiging
- Verbranding aan: open vuur, gasfornuis, Warmte van oven en kookplaat, hete dranken
- Kindermishandeling
- Voedselinfectie of voedselvergiftiging
- Vergiftiging door verkeerd medicijn gebruik.
- Verdrinking
- Kinderen komen onder een auto omdat ze van het plein af lopen.
- Stroom verwonding
- Verbranden aan verwarming
- Uit bed vallen
- Verstikking baby's/ dreumesen in klein speelgoed
- Dood door wiegendood
- Dood door verstikking in bed.
- Bereiden en houden van voeding

Voorbeelden van risico's **Oranje:**

- Vallen van hoogte zoals een ergobank
- Verstikking in voeding
- Grensoverschrijdend gedrag
- Vermissing
- Gastro enteritis (bijvoorbeeld diarree door onhygiënisch werken bij luier verschonen = kruisbesmetting)
- Huidinfectie (bijvoorbeeld krentenbaard)
- Luchtweginfectie (bijvoorbeeld RS virus)
- Vingers tussen de deuren
- klimmen op /in kasten
- verwonden met scharen of ander knutsel materiaal
- Verstikking peuters en BSO in klein speelgoed.
- Ongelukken door spel
- Uit bed vallen door bed open te laten staan.

Voorbeelden van risico's **Groen: (zie hoofdstuk 6)**

- klimmen op een stoeltje/krukje
- Klimmen op de glijbaan
- Zelf in en uit bed klimmen
- zelf op de commode klimmen
- vallen uit box

Auteur	Versie	paraaf	map
Wkr	032024	WKR	Handboek

4

Voorbeelden van risico's **rood** en uitwerkingen

In dit hoofdstuk beschrijven we de belangrijkste grote risico's die op onze locatie kunnen leiden tot ernstige ongevallen, incidenten of gezondheidsproblemen

Genomen maatregelen voor kleur **rood** van de drie risico categorieën zijn:

Vallen van hoogte door spelen.

Genomen maatregelen zijn: Er zijn geen grote hoogten (+1m) zoals bovenetages om op te spelen.

Vergiftiging

Alle schoonmaak spullen of andere giftige stoffen zijn hoog weggeborgen of met een sleutel afgesloten kast.

Verbranding aan:

- **open vuur**
Bij RDV Kids is open vuur verboden in alle vormen
- **gasfornuis**
Bij RDV Kids hebben we geen gasaansluitingen voor de kookplaat en dus ook geen open vuur.
- **Warmte van oven en kookplaat**
Gasfornuis en of kookplaat welke gebruikt zijn worden afgeschermd. Indien bij de doelgroep van de groep het afschermen niet toereikend is zal de keuken afgeschermd dienen te worden dmv een hek of iets.
- **hete dranken**
Hete dranken van leidsters worden hoog weg gezet. Op een kast, raamrichel of in de keuken. In ieder geval stevig en buiten bereik van kinderen.

Kindermishandeling door leidsters:

Is een duidelijke NO GO situatie. Daarom hebben we ook per locatie een vierogen beleid en op een aantal groepen of slaapkamers camera's/babyfoons. Voor alle soorten van mishandeling werken wij met de meldcode kindermishandeling

Kindermishandeling door ouders/verzorgers:

Ook bij deze soort van mishandeling werken wij met de meldcode kindermishandeling Bij onduidelijkheden of er mishandeling in het spel is of verwaarlozing, zullen wij een zogenaamd zorgenschriftje bij houden per gezin waarbij we per dag dat de zorgen zijn dit noteren. Indien dit meerdere malen gebeurd zullen wij contact opnemen met veiligthuis.

Voedselinfectie of voedselvergiftiging:

Wij werken met de hygiënecode voor kleine instellingen waarin de voorwaarden staan voor het om gaan met voedsel, voeding, en voeding (voor)bereiding. Om de kwaliteit te garanderen hebben wij bij RDV Kids dit samengevoegd in protocol Voeding (voor) bereiding

Vergiftiging door verkeerd medicijn gebruik:

Bij toedienen en gebruik van medicijnen aan kinderen houden wij ons aan de wet BIG. Wij hebben ook een protocol wet BIG. Voor wat 'simpelere' medicijnen gebruiken wij het medicijngebruik formulier.

Auteur	Versie	paraaf	map
Wkr	032024	WKR	Handboek

Hierin staat dat ouders ons toestemming geven voor het toedienen van het medicijn en dat de medicijnen voldoen aan de volgende voorwaarden:

- Ouders het medicijn eerst zelf een keer thuis gegeven moeten hebben
- De medicijnen moeten in de originele verpakking zitten
- Zit de bijsluiter in de verpakking
- Is de houdbaarheidsdatum goed
- Is de gebruiksaanwijzing kwa dosering juist

Verdrinking

Er zijn protocollen opgesteld mbt het zwembad kwa diepte van het water en er dient altijd een medewerker bij het zwembad te zijn. Kinderen worden niet alleen gelaten in het zwembad of bij water.

Kinderen komen onder een auto omdat ze van het plein af lopen:

Op het kinderdagverblijf is altijd een dubbele controle. De uitgangen zijn voordien van een deurvergrendeling of een kindveiligheidshekje. Het daar aangrenzende buitenspeel terrein is tevens afgesloten met een kind veilige sluiting. Ouders worden geattendeerd de hekken/deuren dicht te doen bij binnenkomst of bij weggaan.

Stroom verwonding

Alle wand contactdozen waar kinderen bij kunnen zijn voorzien van een stopcontact beveiliging.

Verbranden aan verwarming

Kachels in het kindercentrum zijn voorzien van kachelbeschermers zodat kinderen zich niet kunnen verbranden. In de BSO ruimte is het niet altijd noodzakelijk een kachel beschermer te hebben tenzij in deze ruimte ook kinderen worden opgevangen die jonger zijn dan 4 jaar of als de radiatoren daar extreem warm worden.

Uit bed vallen door klimmen

De bedden op de kinderdagverblijven voldoen aan de nieuwe eisen. Deze hebben een dak op het bed. Voorkeur gaat uit naar een bed met een houten dak ipv een stoffen dak.

Verstikking baby's/ dreumesen in klein speelgoed

Op de baby/dreumes groep word alleen groot speelgoed gebruikt. Deze doelgroep steekt graag alles in hun mond omdat ze zo ontwikkelen. Daarom is het van groot belang dat kinderen met speelgoed spelen dat geschikt is voor hun leeftijd.

Dood door wiegendood

Hiervoor verwijs ik onder andere naar het protocol wiegendood. Ouders die perse willen dat hun kindje op hun buik slaapt dienen het formulier buikslapen in te vullen en te tekenen en worden op de hoogte gebracht van de veiligheidsrisico's van op de buik slapen. Het wordt de ouders als het ware afgeraden. Alle andere kinderen worden op hun rug te slapen gelegd. OP de matrassen worden geen plastic zeiltjes of andere onderleggers gebruikt die niet 'ademend' zijn.

Dood door verstikking in bed.

Bij kinderen worden elastiekjes en haarspeldjes uit hun haar gehaald. Kledingstukken met knopen en kledingstukken met capuchons worden uitgetrokken. Sierraden worden afgeraden en zo niet worden deze afgedaan. Indien een kindje toch perse sierraden om krijgt vragen wij de ouder om het formulier sierraden en/of haarelastiekjes in te vullen waarbij wij waarschuwen voor de gevolgen van het dragen en het daarbij uitgaan/ verliezen van bepaalde sierraden.

Auteur	Versie	paraaf	map
Wkr	032024	WKR	Handboek

Fysieke veiligheid

Om zowel de veiligheid als de gezondheid zo goed mogelijk te waarborgen worden er buiten de in hoofdstuk 7 genoemde inventarisatie en QuickScan nog meer maatregelen genomen. Indien er iets een defect vertoont wordt dit meteen voor kinderen buiten bereik gehouden door het of weg te nemen van de groep of indien verwijderen niet kan, afgeschermd te worden zodat kinderen er niet bij kunnen. Wij denken bij veiligheid niet zozeer aan het voorkomen van blootstellen aan alle gevaar. "Gevaar" is niet altijd te voorkomen. Belangrijker achten wij het gevaar te voorzien, maatregelen erop te nemen en kinderen er gedoseerd mee om leren gaan.

Ook proberen wij door het hanteren van een goede hygiëne en door kinderen een goede hygiëne aan te leren, de gezondheidsrisico's te verkleinen.

Voor wat betreft de fysieke veiligheid vindt er constant door medewerkers een inventarisatie plaats door observeren. Het is dan ook aan de beroepskrachten om dagelijks mogelijke gevaren te signaleren. Materialen die kapot zijn, worden verwijderd, gemaakt en/of vervangen. Voordat de kinderen het speelplein op gaan, vindt er eerst een pleincontrole plaats. Zwerfvuil, scherpe voorwerpen, uitwerpselen van dieren enz. worden direct verwijderd. Er zijn meerdere huisregels en werkinstructies die de veiligheid van de kinderen moeten waarborgen.

Mentale veiligheid

Elk kind is welkom. We vinden het fijn als het er is en laten dit merken door elk kind bij binnenkomst te verwelkomen. We nodigen kinderen uit om hun verhaal te doen. We zijn er op attent alle kinderen te zien en te horen. We hebben regelmatig kindbesprekingen onderling. We geven positieve aandacht en waardering. Emoties van kinderen mogen er zijn. Dit geldt voor gevoelens van blijdschap, maar ook voor verdriet en boosheid. Dit mag, zolang een ander kind er niet door geschaad wordt. Bij de aankleding van de ruimte wordt gebruik gemaakt van dingen die voor de kinderen herkenbaar zijn of door de kinderen zelf zijn gemaakt. Elk kind heeft een eigen aangewezen mogelijkheid waar het zijn eigen spullen kan opruimen. Hier kan een kind zijn tekening in bewaren maar ook de eigen knuffel of de speen. Als kinderen jarig zijn is er altijd speciale aandacht voor "hun" dag. We maken er een speciale dag van en maken zolang kinderen het zelf graag willen, een verjaardagsmuts klaar. Er zijn slingers, er wordt gezongen en er is een cadeautje.

Sociale veiligheid

Veiligheid en vertrouwen zijn de basisbegrippen waar het de opvang betreft, net als samenwerking met de ouders, waardoor afstemming over de opvoeding van de kinderen optimaal kan plaatsvinden. We stellen ons door goede en oprechte communicatie open naar de ouders. Het kind als individu en respect hebben voor kinderen staat centraal. Er heerst een pedagogisch klimaat waar ruimte voor groepsopvoeding en individuele ontplooiing aanwezig zijn. We nemen kinderen serieus en benaderen hen telkens op een respectvolle en open wijze. Kinderen krijgen de ruimte om zelf te doen, ontdekken, ervaren en kiezen. We bieden hierbij steun als zij dit nodig hebben. We ondersteunen kinderen bijvoorbeeld bij het uitvoeren van ideeën of het hanteren van grenzen door niet uit te gaan van wat niet kan, maar van hoe het wel kan. 'Fouten maken mag.' Wij waarderen het kind om waar het goed in is. Gedrag kan afgekeurd worden, de persoon nooit. We bieden kinderen een veilige omgeving, maar leren kinderen ook omgaan met risicovolle situaties.

Snijden aan glas:

Medewerkers zetten hun glazen indien zij dit gebruiken hoog of in de keuken of op een kast weg zodat kinderen er niet bij kunnen.

Auteur	Versie	paraaf	map
Wkr	032024	WKR	Handboek

Ruiten zijn of gemaakt van veiligheidsglas of voorzien van een speciale folielaag.

Bereiden en houden van voeding

Omdat hygiëne erg belangrijk is hebben we vaste regels voor het bereiden van voedsel. Hiervoor zijn diverse protocollen opgemaakt. Voor het (voor)bereiden van maaltijden houden we ons aan de hygiëne code voor kleine instellingen kinderopvang. Voor het temperatuur van de koelkast wordt een thermometer gebruikt zodat de juiste graden van de koelkast gecontroleerd kan worden.

Aan de ouders wordt een informatie folder uitgereikt over het houden, vervoeren en van eigen/ thuis (klaar) gemaakte voeding naar het kinderdagverblijf. Deze is ook via de site te downloaden. Kinderen op de BSO mogen geen avond eten mee naar school nemen om het vervolgens op het kinderdagverblijf te nuttigen tenzij het voldoet aan strikte regels zoals in de koelkast op school bewaren en gekoeld meenemen.

Auteur	Versie	paraaf	map
Wkr	032024	WKR	Handboek

5

Voorbeelden van risico's **oranje** en uitwerkingen

In dit hoofdstuk beschrijven we de belangrijkste grote risico's welke opgevangen kunnen worden door goede werkprotocollen en afspraken, die op onze locatie kunnen leiden tot ongevallen, incidenten of gezondheidsproblemen

Vallen van hoogte door spelen

Genomen maatregelen zijn:

Ergobanken: Kinderen zitten stil aan tafel. Kinderen mogen wel onder begeleiding zelf aan tafel gaan maar mogen niet staan in de banken. Leidsters zitten met het eten aan de kopse kanten. Kinderen die nog niet 'stevig' en verantwoord in de banken kunnen zitten, zitten in stoelverkleiners. Kinderen die onverantwoord en zonder toestemming klimmen uit de stoelverkleiners worden met een tuigje vast gemaakt.

Vallen van hoogte tijdens verschonen.

Kinderen worden nooit zonder toezicht op een verschoningstafel of verschoningskussen gelegd. Er wordt altijd hand/ oog contact gehouden met het kind.

Vallen van hoogte uit de box

Kinderen ouder dan 1,5 jaar mogen niet meer in de box. Ook indien zij jonger zijn maar wel al klim gedrag vertonen.

Vallen van hoogte zoals een ergobank

Leidsters zitten bij de kinderen aan de kop van de tafel of bij baby's voor de tafel. Kinderen die klimmen worden in een stoelverkleiner gezet of eventueel vastgezet met een daarvoor bestemd tuigje.

Verstikking in voeding

Kinderen zitten aan tafel om te eten en te drinken. Kinderen mogen dit niet al lopend doen. Druiven worden in de lengte gesneden en medewerkers houden toezicht tijdens het eten.

Grensoverschrijdend gedrag

Er zijn protocollen opgesteld mbt pesten. We houden ons aan de meldcode kindermishandeling met betrekking tot ander overschrijdend gedrag. We hebben een open cultuur op de werkvloer en met ouders zodat we elkaar aan kunnen spreken.

Vermissing

Indien we met de kinderen op pad gaan zorgen we er voor dat er genoeg medewerkers zijn zodat we de kinderen goed in de gaten kunnen houden. Er zijn protocollen opgesteld mbt vermissing.

Gastro enteritis (bijvoorbeeld diarree door onhygiënisch werken bij luier verschonen = kruisbesmetting)

We hebben een strikte schoonmaak. Voeding (voor)bereiding en luierverschoning gebeurd op aparte plaatsen van elkaar.

Huidinfectie (bijvoorbeeld krentenbaard)

Infecties zijn nooit helemaal te bestrijden. We doen er wel alles aan om het te vermijden en te minimaliseren. We volgen de richtlijnen van de GGD mbt weren van kinderen met een besmettelijke ziektes en hebben een aantal huidaandoeningen mbt extra weren opgenomen in de algemene voorwaarden.. Indien er een ziekte heerst

Auteur	Versie	paraaf	map
Wkr	032024	WKR	Handboek

wordt dit gemeld aan de ouders en als het aan de meldplicht voldoet wordt dit ook gemeld aan de GGD afdeling infectie ziekten.

Luchtweginfectie (bijvoorbeeld RS virus)

We zorgen voor een relatief schoon binnenmilieu. We laten de ruimtes vaak en goed ventileren. Alle ruimten waar kinderen langdurig verblijven hebben een co2 melder. Indien er diarree is desinfecteren we het verschoningskussen altijd. Indien kinderen gespuugd hebben desinfecteren we ook een bepaald gedeelte er om heen. We maken dagelijks onze ruimtes schoon. We wassen de kleding, handdoeken, knuffels op minimaal 60 graden en indien er een ziekte heerst wordt dit extra vaak gewassen en wordt dit gedaan op 90 graden. Ook de vaatwasser wordt op een hoge stand gedraaid. Niet op de eco stand of 30 graden stand.

Vingers tussen de deuren

Alle deuren welke nodig zijn voorzien van vinger beschermers zodat er geen vingers tussen de deuren kunnen komen.

klimmen op /in kasten

We staan niet toe dat kinderen klimmen op en in kasten. Kasten die erg wankel zijn worden aan de muur vastgezet. Zo voorkomen we dat kasten om kunnen vallen en op kinderen kunnen komen te vallen.

verwonden met scharen of ander knutsel materiaal

Bij de doelgroep 0-4 jaar gebeurd het knutselen onder begeleiding van een medewerker. Op de BSO is alleen knutselen met bv kinderscharen ed wel toegestaan. Het knutselen met bv lijmpistolen en wat gevaarlijker gereedschap is alleen toegestaan onder toezicht en kind afhankelijk of wij het toestaan.

Verstikking peuters en BSO in klein speelgoed.

Kinderen 0-4 jaar wordt alleen gespeeld met speelgoed geschikt voor de leeftijd en met het CE keurmerk. Als we af en toe toch met wat kleiner speelgoed spelen of iets van klei ed. Dan gebeurd dit altijd onder het toezien oog van een medewerker. Indien kinderen bij de BSO iets kleins kwa speelgoed in hun mond stoppen gaan we het gesprek aan met de kinderen en wijzen hun er op hoe gevaarlijk het kan zijn.

Ongelukken door spel

In het kinderen dagverblijf wordt niet gerend. Medewerkers zien daar op toe. Rennen doen we buiten. Wel wordt er gericht een bewegingsactiviteit gedaan met kinderen zoals dansen of het springkussen binnen zodat kinderen zich toch even kunnen uiten.

Uit bed vallen door bed open te laten staan.

Medewerkers zien er op toe dat de grootste kinderen zelf met de ladder in bed klimmen. Kinderen mogen dit niet alleen. De bedden worden indien er kinderen op bed liggen ten aller tijde weer dicht gedaan. Er worden geen bedden open gelaten terwijl er bv nog een speen of knuffel gepakt moet worden. Voor BSO'ers vanaf 6 jaar mag er een uitzondering gemaakt worden in het onderste bedje.

Verspreiding van en besmetting

Deze gezondheidsrisico's voorkomen we op de volgende manieren:

Verspreiding via de lucht:

- Er is een goede Hoest- nies discipline. Medewerkers attenderen kinderen er op dat zij bij hoesten en niesen een hand voor hun mond houden. Dat zij regelmatig hun neus schoonmaken of als kinderen dat niet zelf kunnen dat medewerkers dit doen.

Auteur	Versie	paraaf	map
Wkr	032024	WKR	Handboek

- ventileren en luchten. Meerdere malen per dag wordt er op een bepaalde manier geventileerd. De gebouwen kennen een goede ventilatie. Indien er in het gebouw een mechanische ventilatie is heeft deze altijd een over capaciteit. Er zijn altijd ramen of roosters in het pand die open kunnen. Ook slaapkamers wordt voldoende geventileerd. Alle ruimten waar kinderen langdurig verblijven hebben een co2 melder.

Verspreiding via de handen:

- Er is een goede handhygiëne die op de juiste momenten en juiste manier gebruikt wordt. Medewerkers wassen hun handen regelmatig, op de juiste manier en met nadruk:
 - ✓ Na wc bezoek
 - ✓ Voor het bereiden van voedsel
 - ✓ Na met lichaamsvocht in contact te zijn geweest
 - ✓ Bij zichtbare verontreiniging
 - ✓ Na buitenspelen
 - ✓ Na contact met vuile was
 - ✓ Na verschonen van een kind
 - ✓ Na het afvegen van billen
 - ✓ Na contact met dieren
- Medewerkers letten op hun persoonlijke hygiëne zoals kleding, nagels en sieraden en werken indien nodig met handschoenen zoals bij diarree en met bloed.

Via voedsel en water:

- Voedsel/water hygiëne en voedsel-/waterveiligheid
We hebben strenge werkprotocollen voor bereiding, voorbereiding en bewaring van voeding welke nageleefd worden. We hebben werklijsten/registratielijsten voor de koelkast temperatuur en schoonmaak. We letten op houdbaarheidsdatum en werken met first in/first out procedure bij de producten. Regelmatig wordt gecontroleerd of er geen voeding over de datum is. Naast de houdbaarheidsdatum letten we ook op andere aspecten bij voeding zoals de kleur, geur en je gevoel. We zetten de datum van openmaken op de verpakking indien we iets open maken. Dagelijks en wekelijks wordt de koelkast gecontroleerd. Iedere 14 dagen wordt deze helemaal leeggehaald, nagekeken en gereinigd.

Via oppervlakken (speelgoed):

- goede schoonmaak. We hebben protocollen voor het schoonmaken van speelgoed. Daarbij wordt speelgoed dat in de mond gedaan is direct schoongemaakt. Speelgoed waar zieke kinderen mee spelen wordt eveneens direct schoongemaakt. Medewerkers worden in de schoonmaak geassisteerd door studenten groepshulpen of vrijwilligers.

Auteur	Versie	paraaf	map
Wkr	032024	WKR	Handboek

6

Omgang met kleine risico's kleur groen

Leren omgaan met risico's is erg belangrijk voor kinderen. Internationaal wetenschappelijk onderzoek toont aan dat leren omgaan met risico's goed is voor de ontwikkeling van kinderen.

- Door het ervaren van risicovolle situaties, bijvoorbeeld tijdens het spelen, ontwikkelen kinderen risicocompetenties: ze leren risico's inschatten en ontwikkelen cognitieve vaardigheden om de juiste afwegingen te maken wanneer een risicovolle situatie zich opnieuw voordoet.
- Het nemen van risico's is een onderdeel van de ' gereedschapskist' voor effectief leren. Risicovol spelen ontwikkelt een positieve houding van 'ik kan het' en daarmee gaat een kind uitdagingen meer zien als iets om van te genieten dan om te vermijden. Dit vergroot onafhankelijkheid en zelfvertrouwen, wat belangrijk kan zijn voor hun doorzettingsvermogen als ze geconfronteerd worden met uitdagingen
- Het leren omgaan met risico's heeft een positieve invloed op de fysieke en mentale gezondheid van kinderen en op het ontwikkelen van sociale vaardigheden. Kinderen staan sterker in hun schoenen en kunnen beter conflicten oplossen en emoties herkennen van speelmaatjes.
- Bewegingen die veel voorkomen bij risicovol spelen, zoals slingeren, klimmen, rollen, hangen en glijden, zijn niet alleen leuk voor kinderen, maar ook van essentieel belang voor hun motorische vaardigheden, balans, coördinatie, en lichaamsbewustzijn. Kinderen die dat niet doen zijn vaker onhandig, voelen zich ongemakkelijk in hun eigen lichaam, hebben een slechte balans en bewegingsangst.

[Bron: veiligheid.nl/risicovolspelen]

Onze missie is kinderen een zo veilig en gezond mogelijke opvang te bieden. Hierbij willen we ongelukken of ziekte als gevolg van een bijvoorbeeld niet schoon of ondeugdelijk speelgoed voorkomen. Maar met overbescherming doen we de kinderen uiteindelijk ook geen goed. Daarom beschermen we de kinderen tegen grote risico's. Een bult, een schaafwond of iets dergelijks kan gebeuren. Sterker nog, er zit ook een positieve kant aan:

- Het heeft een positieve invloed op de motorische vaardigheden
- Het vergroot zelfvertrouwen, zelfredzaamheid en doorzettingsvermogen
- Het vergroot sociale vaardigheden

Daarom aanvaarden wij op onze opvang de risico's die slechts kleine gevolgen kunnen hebben voor de kinderen en leren ze hier op een juiste manier mee om te gaan. Om risicovolle speelsituaties veilig te houden moeten kinderen zich daarom tijdens spelsituaties of activiteiten houden aan diverse afspraken. Daarnaast zijn er afspraken over hoe om te gaan met spullen als speelgoed en gereedschap, dit om te voorkomen dat door oneigenlijk gebruik letsel kan ontstaan.

Om gezondheidsrisico's te beperken en de kinderen hieraan zelf bij te laten dragen zijn daarom goede afspraken met kinderen noodzakelijk. Voorbeelden van afspraken die met kinderen zijn gemaakt zijn het wassen van de handen na toiletbezoek of het houden van een hand voor de mond tijdens niezen of hoesten. Ook leren de jonge kinderen dat ze niet met de afvallemmer mogen spelen, maar wel zelf hun luier weg mogen gooien.

Auteur	Versie	paraaf	map
Wkr	032024	WKR	Handboek

De afspraken worden regelmatig met de kinderen besproken en herhaald. Bijvoorbeeld voorafgaand aan een activiteit of spel, voorafgaand aan een verschoningsmoment of in periodes dat veel kinderen en medewerkers verkouden zijn. Voorbeelden van afspraken zijn:

- **Kinderen mogen vanaf een bepaalde leeftijd zelf aan tafel gaan**
Zo stimuleren we het klimvermogen en vergroten we hun balans en veiligheid.
- **Een krukje of een stoel pakken om op te gaan staan om je jas te pakken**
Kinderen groeien door ze langzaam meer verantwoordelijkheid aan te bieden. Vanaf hun derde levensjaar mogen kinderen een stoel of krukje pakken om hun jas te kunnen pakken.
- **Zelf je luier weggooien**
Zo leren kinderen dat vuil in de vuilnisbak hoort en niet ergens rond moet slingeren. Natuurlijk moet je daarna je handen wassen.
- **Alleen naar de wc mogen als de wc buiten de groep is.**
De verantwoordelijkheid om zelfstandig ergens heen te gaan waar minder toezicht is. Waarbij kinderen wel de mogelijkheid hebben om door het gebouw te gaan zwerven. Door regelmatig kindje te controleren behoud je de regie
- **Niet rennen ivm vallen.**
Ondanks dat rennen oa goed voor de motoriek is willen we het niet binnen vanwege gladere vloeren dan buiten en vallen tegen bv tafels. Kans op letsel bij vallen is groter.
- **Niet gooien met speelgoed.**
We leren kinderen niet te gooien met speelgoed. Om pijn of letsel te voorkomen.
- **Zitten op de bank en op de stoelen doe je op je billen**
Staan op de bank kan je je evenwicht mee verliezen waardoor je van de bank valt. Hierdoor is pijn en letsel mogelijk.
- **Kinderen onder de 2 jaar mogen niet op de lage kachelbeschermers. Kinderen boven de 2 jaar mogen er alleen op zitten. Niet staan.**
Klimmen op hoogte brengt risico met zich mee, Deze beperken we binnen zo veel mogelijk
- **Je mag niet je mes in je mond steken.**
We leren kinderen om niet hun mes in hun mond te steken. Wij hebben voor de jongste kinderen tot 4 jaar geen scherpe messen of messen met snijrand maar we leren ze het bij voorbaat goed aan zodat zij later ook deze gewoonte niet hebben en in hun tong snijden.
De messen voor de kinderen zijn leeftijd gebonden. Voor jonge kinderen hebben we botte en ronde messen. Voor BSO gebruiken we gewone boterhammessen.
- **Met een vork speel je niet.**
Deze ligt op tafel of je gebruikt hem om te eten. Om pijn of letsel bij andere kinderen of de kinderen zelf te voorkomen
- **Zitzakken liggen op de grond.**
Kinderen dienen op de zitzak te gaan zitten en mogen er niet onder kruipen.
- **We lopen met de kinderen onder de 4 jaar op de trap aan de kant van de muur.**
Ondanks dat we antislipmateriaal gebruiken op de trap en trap valbeveiliging gebruiken. Zo voorkomen we dat kinderen tussen de spijlen van de trap naar beneden kunnen vallen en of uit kunnen glijden. Daarbuiten is er altijd een pedagogisch medewerker mee die toezicht houdt bij het traplopen. De medewerker loopt altijd onderaan de trap achter het voorste of achterste kindje om eventueel kinderen hun val te kunnen breken of op te kunnen vangen.
- **Hou je vast op de trap**

Auteur	Versie	paraaf	map
Wkr	032024	WKR	Handboek

Indien kinderen op de trap lopen stimuleren we ze altijd om zichzelf vast te houden en elkaar niet in te halen

Onderlinge afspraken om te voorkomen dat er ongelukken gebeuren zijn oa:

- Kinderen ouder dan 1,5 jaar niet in de hoge box
- Hoge box altijd sluiten na gebruik
- Indien kinderen eerder klim gedag vertonen dan 1,5 jaar mogen zij ook niet meer in de box
- 0-2 jarige kinderen komen niet alleen in de badkamer of wc
- Wasmachine/voorraadhok/werkkast/techniek ruimte altijd dicht doen.
- Kinderen die klimmen terwijl ze in de kinderstoel zitten moeten een tuigje om als de leidster er even niet naast kan blijven zitten.
- Emmer met dweil mag nooit zonder toezicht op de groep gebruikt worden en er moet ten aller tijde een medewerker binnen bereik zijn van de dweilemmer die vol is.
- Indien er in het uitzonderlijke geval werkzaamheden moeten gebeuren op de groep met een trap zorgt de medewerker van de groep er voor dat kinderen niet in de buurt van de trap kunnen of mogen komen.
- Met stofzuigen gebruiken we een speciaal hepa filter en passen we op het snoer zodat kinderen niet vallen.
- We hebben beschermers voor de vingers bij de binnendeuren.
- We gebruiken deuren met glas zodat we kunnen zien of er kinderen achter de deur zitten.
- We houden met buitenspelen toezicht op de kinderen. Minimaal 1 medewerker is altijd buiten bij de kinderen. We zorgen er voor dat kinderen niet gaan staan op fietsen en dat speelgoed gebruikt wordt waar het voor gemaakt is. Fietsen die om kunnen slaan zoals bakfietsen zorgen we voor dat er met beleid mee omgegaan wordt.

Auteur	Versie	paraaf	map
Wkr	032024	WKR	Handboek

7

Risico-inventarisatie

Om in kaart te brengen hoe bij RDV Kids met risico's wordt omgegaan, wat de risico's zijn en wat de (mogelijke) gevaren zijn, moet geïnterviewd worden of de werkinstructies, protocollen en andere afspraken er ook daadwerkelijk toe leiden dat risico's tot het minimum worden beperkt.

Vanaf 1 januari 2016 tot 2018 hebben wij gewerkt met de risico monitor die de leidraad was voor dit beleidsplan veiligheid en gezondheid. Sinds dien werken wij met whatsapp en techniek groepen om techniek direct door te geven. En werken wij met (bijna) ongevallen formulieren.

Medewerkers geven hierop aan wat de gevaren, risico's, aandachtspunten en eventuele ongelukken zijn.

Auteur	Versie	paraaf	map
Wkr	032024	WKR	Handboek

8

Grensoverschrijdend gedrag

Grensoverschrijdend gedrag door volwassenen of door kinderen kan een enorme impact hebben op het welbevinden van het getroffen kind. Op onze locatie heeft dit thema dan ook onze bijzondere aandacht.

Het gaat om het risico op grensoverschrijdend gedrag door beroepskrachten, beroepskrachten in opleiding, stagiairs, vrijwilligers, overige aanwezige volwassenen en kinderen. Onder grensoverschrijdend gedrag vallen zowel seksuele, fysieke als psychische grensoverschrijdingen. Het ziet bijvoorbeeld ook toe op pestgedrag van kinderen onderling.

We hebben de volgende maatregelen genomen om grensoverschrijdend gedrag met elkaar te voorkomen en wat te doen als we merken dat het toch gebeurt:

- Tijdens teamoverleggen wordt regelmatig over het onderwerp gesproken om zo een open cultuur te creëren waarbij medewerkers elkaar durven aan te spreken.
- De Meldcode Huishoudelijke geweld en kindermishandeling wordt nageleefd.
- In het pedagogisch beleidsplan hebben we opgenomen dat kinderen wordt geleerd hoe je met elkaar om kunt gaan waarbij respect is voor normen en waarden. Zo weten kinderen wat wel en niet toelaatbaar is, en wat gepast en ongepast gedrag is.
- Daarnaast leren we kinderen dat het belangrijk is dat ze het direct aangeven als zij bepaald gedrag ervaren dat niet wenselijk is.

De volgende maatregelen worden genomen om grensoverschrijdend gedrag te voorkomen:

- Alle medewerkers hebben een Verklaring Omtrent Gedrag (VOG verklaring).
- We werken met een vier-ogenbeleid.
- Medewerkers kennen het vier-ogenbeleid
- Het vier-ogenbeleid wordt goed nageleefd.
- Medewerkers spreken elkaar aan als ze merken dat het vier-ogenbeleid niet goed wordt nageleefd.
- Er zijn duidelijke afspraken hoe er gehandeld moet worden als een kind een ander kind mishandelt.
- Medewerkers kennen de afspraken hoe er gehandeld moet worden als een kind een ander kind mishandelt.
- Er is een meldcode huiselijk geweld en protocol wat te doen als kindermishandeling.
- Medewerkers kennen de meldcode en passen hem toe bij een vermoeden van kindermishandeling.

Daarnaast is er een geweldsprotocol. Dit protocol verwijst hoe te handelen als je met verbaal of non-verbaal geweld te maken krijgt.

Auteur	Versie	paraaf	map
Wkr	032024	WKR	Handboek

9

Vier ogen principe

Bij RDV-Kids vinden we het vier ogen principe heel belangrijk. Buiten de vaste regels voor kind leidster ratio bieden wij op dat gebied nog veel meer.

In ons kinderdagverblijf werken wij op een aantal plaatsen met camera's zoals in de slaapkamers en op de groepen. Via de baby/videofoon is er direct contact met de medewerkers in en buiten de slaapkamer. De slaapkamers en badkamer zijn voorzien van een deur met raam. Zo kunnen we er altijd door naar binnen/buiten kijken.

RDV-Kids is een officieel leerbedrijf. Mede door de inzet van stagiaires en vrijwilligers zijn er nagenoeg altijd een paar extra ogen om het vier ogen principe te waarborgen. Ook de manager en andere medewerksters kunnen ongevraagd en zonder te kloppen het pand of een ruimte binnen lopen. In de ruimte zijn veel ramen en deuren met ramen zodat er altijd naar binnen gekeken kan worden.

Per locatie kunnen buiten deze vaste gegevens ook andere maatregelen getroffen zijn zoals het werken met camera's zoals op de locatie 'de Speelboot' Deze precieze maatregelen per locatie kunt u terug vinden in het aanvullend pedagogisch beleidsplan per locatie.

Achterwachting

Een achterwacht is in twee situaties nodig:

- Er is één pedagogisch medewerker op de locatie, waarbij wordt voldaan aan de BKR. In deze situatie moet een volwassene op afroep beschikbaar zijn doe binnen 15 minuten op de locatie kan zijn. Deze persoon is tijdens opvangtijden altijd telefonisch bereikbaar.
- Er is één pedagogisch medewerker op de locatie. Er wordt niet aan de BKR voldaan (drie-uursregeling). Een tweede volwassene is op de locatie aanwezig.

Vanwege de verschillende diensten zal onderling afgesproken worden wie er achterwacht heeft. Over het algemeen zijn dat de directeur en hoofdmedewerkster of de locatie manager van een andere locatie.

Auteur	Versie	paraaf	map
Wkr	032024	WKR	Handboek

10

EHBO en BHV regeling

Op onze locatie doen we er alles aan om te voorkomen dat een kind letsel oploopt als gevolg van een ongeluk(je). Toch is dit helaas niet geheel te voorkomen. Daarnaast kunnen zich andere calamiteiten voordoen, waardoor EHBO noodzakelijk is.

Omdat onze organisatie mede gebaseerd is op flexibele opvang en sommige locaties 24 uursopvang is er op onze locaties altijd iemand aanwezig met kinder EHBO of BHV met levensreddend handelen. Zelfs een aantal van onze stagiaires zijn in het bezit van een geldig EHBO diploma.

Onze EHBO en BHV lessen zijn op maat en hebben oa speerpunten zoals epipen gebruik, ziektes, allergieën en handelen, branden blussen, blind door je eigen pand de weg vinden ed. Deze lessen worden gegeven door mensen uit de praktijk dus brandweer en ambulance medewerkers

De certificaten zijn behaald bij het volgende instituut:
NIBHV

En hadden de modules:

- ✓ Brandbestrijding
- ✓ Eerste hulp bij werken met kinderen
- ✓ Ontruiming
- ✓ Eigen aangepaste modules

Medewerkers die net in de kinderopvang komen werken en het jaarlijkse ehbo en bhv event missen behalen indien zij deze niet hebben eerst hun diploma bij Livis en doen de eerst volgende mogelijkheid mee met het jaarlijkse op maat event.

Auteur	Versie	paraaf	map
Wkr	032024	WKR	Handboek

11

Beleidscyclus

Van doelen naar maatregelen en acties en het bijstellen van beleid

Onze beleidscyclus zijn we gestart met uitgebreide 1 op 1 gesprekken met de leidinggevende en personeel over gevaren op je eigen groep en binnen het kinderdagverblijf.

we hebben uitgebreid met elkaar gesproken over de mogelijke gevaren en deze onderverdeeld in drie kleuren.

Zie onder andere hoofdstuk 3,4,5,6 en 13

Om te bepalen of de genomen acties en maatregelen ertoe hebben geleid dat er een veiligere en gezondere opvang kan worden geboden, evalueren we regelmatig de genomen maatregelen en/of ondernomen acties tijdens ons teamoverleg of tussendoor. Indien een maatregel of actie een positief effect heeft gehad, wordt het veiligheids- en gezondheidsbeleid hierop aangepast.

Op basis van de evaluaties wordt het beleidsplan Veiligheid en Gezondheid bijgesteld en gepubliceerd.

Actiepunten:

Momenteel zijn er geen actie punten mbt veranderen van de ruimte.

Er zijn wel diverse punten mbt veiligheid waar we werkprotocollen voor gemaakt hebben.

We kennen twee soorten beleidscyclussen

- 1 Bestaande locatie
- 2 Nieuwe locatie

Auteur	Versie	paraaf	map
Wkr	032024	WKR	Handboek

12

Beleidscyclus bestaande locatie

Een beleidscyclus bestaande locatie bestaat uit zes fasen:

1. inventariseren

Hier wordt door middel van opvallen, oplettendheid, controleren, zien, geconstateerd door medewerkers of leidinggevende dat er een veiligheidsissue is.

2. Risico's inventariseren

In deze fase wordt de veiligheidsissue op papier gezet. Dit kan dmv een (bijna) ongevallen formulier welke ingevuld wordt door een medewerker en geïnterviewd en getoetst wordt door de locatie manager

3. Verbeterpunten opstellen

In deze fase gaan we onderling afstemmen wat de mogelijkheden zijn voor verbeteringen.

Indien er een derde partij bij betrokken is in verband met grote wond of letsel, wordt de ouder/verzorger van deze fase op de hoogte gesteld

4. Verbeterpunten uitvoeren.

In deze fase worden de verbeterpunten uitgevoerd.

5. Evalueren hoe de verbeterpunten zijn

In deze fase wordt geëvalueerd hoe de verbeterpunten zijn.

Indien er een derde partij bij betrokken is in verband met grote wond of letsel, wordt de ouder/verzorger van deze fase op de hoogte gesteld

6.1 Resultaat niet behaald.

Indien het resultaat nog niet gewenst is terug beginnen bij 1

Indien er een derde partij bij betrokken is in verband met grote wond of letsel, wordt de ouder/verzorger van deze fase op de hoogte gesteld.

6.1 Resultaat behaald.

Gehele plan incl. resultaat wordt meegenomen in de risico monitor.

Indien er een derde partij bij betrokken is in verband met grote wond of letsel, wordt de ouder/verzorger van deze fase op de hoogte gesteld.

Risico 's inventariseren geschied door iedere medewerker

Verbeterpunten opstellen, evalueren en nieuwe doelen stellen geschied door de Locatie manager tevens het bewaken van het actieplan en de voortgang van de te nemen maatregelen.

Auteur	Versie	paraaf	map
Wkr	032024	WKR	Handboek

13

Beleidscyclus nieuwe locatie

Een beleidscyclus nieuwe locatie bestaat uit zes fasen:

1. inventariseren verbouwing

Hierbij wordt door middel van voorgenomen verbouwingen, brandcompartimenten, wet en regelgeving etc de verbouwingsplannen gemaakt. Tijdens deze verbouwingsplannen wordt er rekening gehouden met de rode en oranje veiligheidsissue 's van dit protocol onder hoofdstuk 4 en 5 en maatregelen genomen voor de verbouwing. Hierbij kan je tegen een veiligheids issue aanlopen.

2. Risico's inventariseren

Deze fase bevindt zich tegen het einde van de verbouwing. In deze fase worden de veiligheidsissues geïnventariseerd. En via een aanvinklijst op papier gezet.

3. Risico punten opstellen

Tijdens het inventariseren van de risico's maken we doormiddel van een plan van aanpak de risicopunten helder. We zetten op papier hoe we de risico's gaan monitoren.

4. Evaluatie risico punten

In deze fase worden de risicopunten geëvalueerd. Medewerkers koppelen hun bevindingen terug.

Naar aanleiding van de evaluatie zijn de volgende actie punten mogelijk:

5.1 Risico toch aanwezig en groter dan gewenst.

Actie ondernemen om het risico te verkleinen. Vervolgens weer terug naar stap 3

5.2 Risico aanwezig maar aanvaardbaar het risico is verminderd

Afwegen en afspraken maken om het risico in de gaten te houden.

Na afgesproken tijd terug naar stap 4 van het beleidscyclus nieuwe locatie.

5.3 Risico nihil.

Doel behaald.

Geen verdere actie nodig.

*Risico's inventariseren geschied door iedere medewerker
Verbeterpunten opstellen, evalueren en nieuwe doelen stellen geschied door de
Locatie manager tevens het bewaken van het actieplan en de voortgang van de te
nemen maatregelen.*

Auteur	Versie	paraaf	map
Wkr	032024	WKR	Handboek

14

Risico monitor opstart locatie.

Algemeen	Aanw op loc	gecontr oleerd	Nadere maatr	bijz
Brandcompartimenten zijn kleiner dan 200m2	<input type="checkbox"/>	<input type="checkbox"/>	<input type="checkbox"/>	
Brandcomp bevat niet te veel draadglas	<input type="checkbox"/>	<input type="checkbox"/>	<input type="checkbox"/>	
Brandcomp zijn juist afgewerkt	<input type="checkbox"/>	<input type="checkbox"/>	<input type="checkbox"/>	
Ventilatie kanalen hebben brandkleppen bij brand comp	<input type="checkbox"/>	<input type="checkbox"/>	<input type="checkbox"/>	
Afzuigkap heeft klep bij brandcompartiment.	<input type="checkbox"/>	<input type="checkbox"/>	<input type="checkbox"/>	
Lucht toevoer heeft brandkleppen bij brandcompartiment.	<input type="checkbox"/>	<input type="checkbox"/>	<input type="checkbox"/>	
Voldoende mogelijkheid tot zuurstof toevoer	<input type="checkbox"/>	<input type="checkbox"/>	<input type="checkbox"/>	
Voldoende mogelijkheid tot zuurstof afvoer	<input type="checkbox"/>	<input type="checkbox"/>	<input type="checkbox"/>	
Voldoende licht op de groepen	<input type="checkbox"/>	<input type="checkbox"/>	<input type="checkbox"/>	
Raamroosters zijn schoon	<input type="checkbox"/>	<input type="checkbox"/>	<input type="checkbox"/>	
verf is op waterbasis.	<input type="checkbox"/>	<input type="checkbox"/>	<input type="checkbox"/>	
airconditioning is juist bevestigd	<input type="checkbox"/>	<input type="checkbox"/>	<input type="checkbox"/>	
Airconditioning werkt juist	<input type="checkbox"/>	<input type="checkbox"/>	<input type="checkbox"/>	
Er is een onderhoudscontract voor airo	<input type="checkbox"/>	<input type="checkbox"/>	<input type="checkbox"/>	
Er is een onderhouds contract voor mechanische ventilatie	<input type="checkbox"/>	<input type="checkbox"/>	<input type="checkbox"/>	
Er is een onderhoudscontract voor brandblusmiddelen.	<input type="checkbox"/>	<input type="checkbox"/>	<input type="checkbox"/>	
Glas bevat geen scheuren	<input type="checkbox"/>	<input type="checkbox"/>	<input type="checkbox"/>	
Vloer is egaal	<input type="checkbox"/>	<input type="checkbox"/>	<input type="checkbox"/>	
Vloer is stroef en niet glad	<input type="checkbox"/>	<input type="checkbox"/>	<input type="checkbox"/>	
Vloer is beschermd tegen beschadigen.	<input type="checkbox"/>	<input type="checkbox"/>	<input type="checkbox"/>	
Systeemplafond is dicht	<input type="checkbox"/>	<input type="checkbox"/>	<input type="checkbox"/>	
Schakelmateriaal werkt	<input type="checkbox"/>	<input type="checkbox"/>	<input type="checkbox"/>	
Schakelmateriaal is heel	<input type="checkbox"/>	<input type="checkbox"/>	<input type="checkbox"/>	
Wand contactdoen zijn geaard	<input type="checkbox"/>	<input type="checkbox"/>	<input type="checkbox"/>	
Wandcontactdozen hebben beveiliging	<input type="checkbox"/>	<input type="checkbox"/>	<input type="checkbox"/>	
Brandblusapparaten	<input type="checkbox"/>	<input type="checkbox"/>	<input type="checkbox"/>	
alle ruimtes waar kinderen lang verblijven hebben co2 meter	<input type="checkbox"/>	<input type="checkbox"/>	<input type="checkbox"/>	

Auteur	Versie	paraaf	map
Wkr	032024	WKR	Handboek

Alg ruimte	Aanw op loc	gecontr oleerd	Nadere maatr	bijz
Trap waar kinderen gebruik van maken	<input type="checkbox"/>	<input type="checkbox"/>	<input type="checkbox"/>	
Heeft leuning op kindhoogte	<input type="checkbox"/>	<input type="checkbox"/>	<input type="checkbox"/>	
Geen kapotte treden	<input type="checkbox"/>	<input type="checkbox"/>	<input type="checkbox"/>	
geen gladde trede	<input type="checkbox"/>	<input type="checkbox"/>	<input type="checkbox"/>	
dichte trap ivm klem zitten tussen trap	<input type="checkbox"/>	<input type="checkbox"/>	<input type="checkbox"/>	
Zijkant trap smalle spijlen of andere bescherming	<input type="checkbox"/>	<input type="checkbox"/>	<input type="checkbox"/>	
Meerdere trappen onder elkaar val et gespannen	<input type="checkbox"/>	<input type="checkbox"/>	<input type="checkbox"/>	
Jonger kind kan niet zo maar trap op.	<input type="checkbox"/>	<input type="checkbox"/>	<input type="checkbox"/>	
Deuren en ramen waar kinderen bij kunnen	<input type="checkbox"/>	<input type="checkbox"/>	<input type="checkbox"/>	
Deur van overige bergruimte voorzien van slot	<input type="checkbox"/>	<input type="checkbox"/>	<input type="checkbox"/>	
Deur van overige ruimte afsluiten met slot	<input type="checkbox"/>	<input type="checkbox"/>	<input type="checkbox"/>	
plaatsen vingerbeschermers tot 1.20m	<input type="checkbox"/>	<input type="checkbox"/>	<input type="checkbox"/>	
veiligheidsglas in en naast de deur	<input type="checkbox"/>	<input type="checkbox"/>	<input type="checkbox"/>	
indien geen veiligheidsglas glas voorzien van folie	<input type="checkbox"/>	<input type="checkbox"/>	<input type="checkbox"/>	
Ramen voorzien van val/openbeveiliging of kantelraam	<input type="checkbox"/>	<input type="checkbox"/>	<input type="checkbox"/>	
Koordjes raamdecoratie hoog opgebonden.	<input type="checkbox"/>	<input type="checkbox"/>	<input type="checkbox"/>	
Koord screens strak/zwaar opgerold dat geen lus kan	<input type="checkbox"/>	<input type="checkbox"/>	<input type="checkbox"/>	
Open deuren een deurklem/wig of blok onder de deur	<input type="checkbox"/>	<input type="checkbox"/>	<input type="checkbox"/>	
Laag doorlopende ruiten eventueel markeren	<input type="checkbox"/>	<input type="checkbox"/>	<input type="checkbox"/>	
Radiator waar kinderen bij kunnen	<input type="checkbox"/>	<input type="checkbox"/>	<input type="checkbox"/>	
Radiator voorzien van beschermer	<input type="checkbox"/>	<input type="checkbox"/>	<input type="checkbox"/>	
Radiator geeft geen letsen aan kinderen	<input type="checkbox"/>	<input type="checkbox"/>	<input type="checkbox"/>	
Radiatorbuis afgeschermd door radiator of anders	<input type="checkbox"/>	<input type="checkbox"/>	<input type="checkbox"/>	
Voldoende loopruimte bij radiatorbeschermer	<input type="checkbox"/>	<input type="checkbox"/>	<input type="checkbox"/>	
Elektra waar kinderen bij kunnen	<input type="checkbox"/>	<input type="checkbox"/>	<input type="checkbox"/>	
Kindveilige wandcontactdozen plaatsen.	<input type="checkbox"/>	<input type="checkbox"/>	<input type="checkbox"/>	
contr of alle groepen een aardlekschakelaar hebben	<input type="checkbox"/>	<input type="checkbox"/>	<input type="checkbox"/>	
WCD's, bereikbaar m stoel/bed voorzien v beveiligers	<input type="checkbox"/>	<input type="checkbox"/>	<input type="checkbox"/>	
Geen losse snoeren, kabelgoot aanbrengen.	<input type="checkbox"/>	<input type="checkbox"/>	<input type="checkbox"/>	
Elektr app opstellen niet bereikbaar v kinderen.	<input type="checkbox"/>	<input type="checkbox"/>	<input type="checkbox"/>	
	<input type="checkbox"/>	<input type="checkbox"/>	<input type="checkbox"/>	
Berg ruimte buggy, kinderwagen, autostoel	<input type="checkbox"/>	<input type="checkbox"/>	<input type="checkbox"/>	
Aparte of aangewezen ruimte voor buggy's.	<input type="checkbox"/>	<input type="checkbox"/>	<input type="checkbox"/>	
Uitgang	<input type="checkbox"/>	<input type="checkbox"/>	<input type="checkbox"/>	
Kind rent ongezien naar buiten	<input type="checkbox"/>	<input type="checkbox"/>	<input type="checkbox"/>	
Deur voorzien van beveiliging tegen weglopen.	<input type="checkbox"/>	<input type="checkbox"/>	<input type="checkbox"/>	
Dranger op de deur bevestigen zodat deur niet open blijft		<input type="checkbox"/>	<input type="checkbox"/>	
Hekje voor voordeur	<input type="checkbox"/>	<input type="checkbox"/>	<input type="checkbox"/>	
Hekje of buitendeur voorzien van kindbeveiliging	<input type="checkbox"/>	<input type="checkbox"/>	<input type="checkbox"/>	

Auteur	Versie	paraaf	map
Wkr	032024	WKR	Handboek

Muur op kinderhoogte	<input type="checkbox"/>		<input type="checkbox"/>	<input type="checkbox"/>	
Muren hebben geen oneffenheid	<input type="checkbox"/>		<input type="checkbox"/>	<input type="checkbox"/>	
Schroeven en spijkers tot 1.35 m hoogte verwijderen.	<input type="checkbox"/>		<input type="checkbox"/>	<input type="checkbox"/>	
Uitstekende delen afschermen.	<input type="checkbox"/>		<input type="checkbox"/>	<input type="checkbox"/>	
Muur relatief glad maken zonder uitstulpingen	<input type="checkbox"/>		<input type="checkbox"/>	<input type="checkbox"/>	
	<input type="checkbox"/>		<input type="checkbox"/>	<input type="checkbox"/>	
overig	<input type="checkbox"/>		<input type="checkbox"/>	<input type="checkbox"/>	
kapstokhaak naar binnen gedraaid	<input type="checkbox"/>		<input type="checkbox"/>	<input type="checkbox"/>	
Voldoende licht	<input type="checkbox"/>		<input type="checkbox"/>	<input type="checkbox"/>	
Lampen plafond hebben beveiliging voor stukgooien	<input type="checkbox"/>		<input type="checkbox"/>	<input type="checkbox"/>	
De aankleedtafel is stabiel	<input type="checkbox"/>		<input type="checkbox"/>	<input type="checkbox"/>	
Tafelhoekjes op de hoekpunten plakken.	<input type="checkbox"/>		<input type="checkbox"/>	<input type="checkbox"/>	
Kamertemperatuur.	<input type="checkbox"/>		<input type="checkbox"/>	<input type="checkbox"/>	
Verwarming goed regelen.	<input type="checkbox"/>		<input type="checkbox"/>	<input type="checkbox"/>	

Auteur	Versie	paraaf	map
Wkr	032024	WKR	Handboek

Groep 1	Aanw op loc	gecontr oleerd	Nadere maatr	bijz
Deuren en ramen	<input type="checkbox"/>	<input type="checkbox"/>	<input type="checkbox"/>	
Deur van overige bergruimte voorzien van slot	<input type="checkbox"/>	<input type="checkbox"/>	<input type="checkbox"/>	
Deur van overige ruimte afsluiten met slot	<input type="checkbox"/>	<input type="checkbox"/>	<input type="checkbox"/>	
plaatsen vingerbeschermers tot 1.20m	<input type="checkbox"/>	<input type="checkbox"/>	<input type="checkbox"/>	
veiligheidsglas in en naast de deur	<input type="checkbox"/>	<input type="checkbox"/>	<input type="checkbox"/>	
indien geen veiligheidsglas glas voorzien van folie	<input type="checkbox"/>	<input type="checkbox"/>	<input type="checkbox"/>	
ramen voorzien van val/openbeveiliging of kantelraam	<input type="checkbox"/>	<input type="checkbox"/>	<input type="checkbox"/>	
Koordjes raamdecoratie hoog opgebonden.	<input type="checkbox"/>	<input type="checkbox"/>	<input type="checkbox"/>	
Koord screens strak/zwaar opgerold dat geen lus kan	<input type="checkbox"/>	<input type="checkbox"/>	<input type="checkbox"/>	
Open deuren een deurklem/wig of blok onder de deur	<input type="checkbox"/>	<input type="checkbox"/>	<input type="checkbox"/>	
Laag doorlopende ruiten eventueel markeren	<input type="checkbox"/>	<input type="checkbox"/>	<input type="checkbox"/>	
Raam voorzien van raambeveilig.	<input type="checkbox"/>	<input type="checkbox"/>	<input type="checkbox"/>	
Radiator	<input type="checkbox"/>	<input type="checkbox"/>	<input type="checkbox"/>	
Radiator voorzien van beschermer	<input type="checkbox"/>	<input type="checkbox"/>	<input type="checkbox"/>	
Radiator geeft geen letsen aan kinderen	<input type="checkbox"/>	<input type="checkbox"/>	<input type="checkbox"/>	
Radiatorbuis afgeschermd door radiator of anders	<input type="checkbox"/>	<input type="checkbox"/>	<input type="checkbox"/>	
Voldoende loopruimte bij radiatorbeschermer	<input type="checkbox"/>	<input type="checkbox"/>	<input type="checkbox"/>	
Elektra	<input type="checkbox"/>	<input type="checkbox"/>	<input type="checkbox"/>	
Kindveilige wandcontactdozen plaatsen.	<input type="checkbox"/>	<input type="checkbox"/>	<input type="checkbox"/>	
contr of alle groepen een aardlekschakelaar hebben	<input type="checkbox"/>	<input type="checkbox"/>	<input type="checkbox"/>	
WCD's, bereikbaar m stoel/bed voorzien v beveiligers	<input type="checkbox"/>	<input type="checkbox"/>	<input type="checkbox"/>	
Geen losse snoeren, kabelgoot aanbrengen.	<input type="checkbox"/>	<input type="checkbox"/>	<input type="checkbox"/>	
Elektr app opstellen dat ze niet bereikbaar v kinderen.	<input type="checkbox"/>	<input type="checkbox"/>	<input type="checkbox"/>	
	<input type="checkbox"/>	<input type="checkbox"/>	<input type="checkbox"/>	
Muur	<input type="checkbox"/>	<input type="checkbox"/>	<input type="checkbox"/>	
Muren hebben geen oneffenheid	<input type="checkbox"/>	<input type="checkbox"/>	<input type="checkbox"/>	
Schroeven en spijkers tot 1.35 m hoogte verwijderen.	<input type="checkbox"/>	<input type="checkbox"/>	<input type="checkbox"/>	
Uitstekende delen afschermen.	<input type="checkbox"/>	<input type="checkbox"/>	<input type="checkbox"/>	
Muur relatief glad maken zonder uitstulpingen	<input type="checkbox"/>	<input type="checkbox"/>	<input type="checkbox"/>	
	<input type="checkbox"/>	<input type="checkbox"/>	<input type="checkbox"/>	
overig	<input type="checkbox"/>	<input type="checkbox"/>	<input type="checkbox"/>	
kapstokhaak naar binnen gedraaid	<input type="checkbox"/>	<input type="checkbox"/>	<input type="checkbox"/>	
Voldoende licht	<input type="checkbox"/>	<input type="checkbox"/>	<input type="checkbox"/>	
Lampen plafond hebben beveiliging voor stukgoeien	<input type="checkbox"/>	<input type="checkbox"/>	<input type="checkbox"/>	
De aankleedtafel is stabiel	<input type="checkbox"/>	<input type="checkbox"/>	<input type="checkbox"/>	
Tafelhoekjes op de hoekpunten plakken.	<input type="checkbox"/>	<input type="checkbox"/>	<input type="checkbox"/>	
Kamertemperatuur.	<input type="checkbox"/>	<input type="checkbox"/>	<input type="checkbox"/>	
Verwarming goed regelen.	<input type="checkbox"/>	<input type="checkbox"/>	<input type="checkbox"/>	
	<input type="checkbox"/>	<input type="checkbox"/>	<input type="checkbox"/>	

Auteur	Versie	paraaf	map
Wkr	032024	WKR	Handboek

Keuken	<input type="checkbox"/>	<input type="checkbox"/>	<input type="checkbox"/>	
Is in goede staat	<input type="checkbox"/>	<input type="checkbox"/>	<input type="checkbox"/>	
kastjes kunnen dicht	<input type="checkbox"/>	<input type="checkbox"/>	<input type="checkbox"/>	
plint sluit goed aan	<input type="checkbox"/>	<input type="checkbox"/>	<input type="checkbox"/>	
	<input type="checkbox"/>	<input type="checkbox"/>	<input type="checkbox"/>	
	<input type="checkbox"/>	<input type="checkbox"/>	<input type="checkbox"/>	
Verbranding water	<input type="checkbox"/>	<input type="checkbox"/>	<input type="checkbox"/>	
Kranen v kinderen hebben een veilige temp.	<input type="checkbox"/>	<input type="checkbox"/>	<input type="checkbox"/>	
Kranen waar kinderen niet mogen komen zijn afgeschermd	<input type="checkbox"/>	<input type="checkbox"/>	<input type="checkbox"/>	
	<input type="checkbox"/>	<input type="checkbox"/>	<input type="checkbox"/>	
Verbranding keuken	<input type="checkbox"/>	<input type="checkbox"/>	<input type="checkbox"/>	
kookplaat is afgeschermd of aparte ruimte	<input type="checkbox"/>	<input type="checkbox"/>	<input type="checkbox"/>	
Keuken afgeschermd voor kinderen door hekje te plaatsen.	<input type="checkbox"/>	<input type="checkbox"/>	<input type="checkbox"/>	
Oven(ruit) zit hoog of heeft een beschermer.	<input type="checkbox"/>	<input type="checkbox"/>	<input type="checkbox"/>	
Plaats voor waterkoker of koffiezet is buiten bereik van kinderen	<input type="checkbox"/>	<input type="checkbox"/>	<input type="checkbox"/>	
	<input type="checkbox"/>	<input type="checkbox"/>	<input type="checkbox"/>	
Meubels	<input type="checkbox"/>	<input type="checkbox"/>	<input type="checkbox"/>	
Zit meubulair is in goede staat. Geen splinters, uitsteeksels.	<input type="checkbox"/>	<input type="checkbox"/>	<input type="checkbox"/>	
Kasten zijn in goede staat. Bevallen geen splinters, uitsteeksels	<input type="checkbox"/>	<input type="checkbox"/>	<input type="checkbox"/>	
Zware dingen bevestigd aan de muur zit goed vast.	<input type="checkbox"/>	<input type="checkbox"/>	<input type="checkbox"/>	
Speelgoed is in goede staat. Geen defecten.	<input type="checkbox"/>	<input type="checkbox"/>	<input type="checkbox"/>	

Auteur	Versie	paraaf	map
Wkr	032024	WKR	Handboek

Slaapruimte	Aanw op loc	gecontrol eerd	Nadere maatr	bijz
Deuren en ramen	<input type="checkbox"/>	<input type="checkbox"/>	<input type="checkbox"/>	
Deur van overige bergruimte voorzien van slot	<input type="checkbox"/>	<input type="checkbox"/>	<input type="checkbox"/>	
Deur van overige ruimte afsluiten met slot	<input type="checkbox"/>	<input type="checkbox"/>	<input type="checkbox"/>	
plaatsen vingerbeschermers tot 1.20m	<input type="checkbox"/>	<input type="checkbox"/>	<input type="checkbox"/>	
veiligheidsglas in en naast de deur	<input type="checkbox"/>	<input type="checkbox"/>	<input type="checkbox"/>	
indien geen veiligheidsglas glas voorzien van folie	<input type="checkbox"/>	<input type="checkbox"/>	<input type="checkbox"/>	
ramen voorzien van val/openbeveiliging of kantelement	<input type="checkbox"/>	<input type="checkbox"/>	<input type="checkbox"/>	
Koordjes raamdecoratie hoog opgebonden.	<input type="checkbox"/>	<input type="checkbox"/>	<input type="checkbox"/>	
Koord screens strak/zwaar opgerold dat geen lus kan	<input type="checkbox"/>	<input type="checkbox"/>	<input type="checkbox"/>	
Open deuren een deurklem/wig of blok onder de deur	<input type="checkbox"/>	<input type="checkbox"/>	<input type="checkbox"/>	
Laag doorlopende ruiten eventueel markeren	<input type="checkbox"/>	<input type="checkbox"/>	<input type="checkbox"/>	
Raam voorzien van raambeveiliging.	<input type="checkbox"/>	<input type="checkbox"/>	<input type="checkbox"/>	
Radiator	<input type="checkbox"/>	<input type="checkbox"/>	<input type="checkbox"/>	
Radiator voorzien van beschermer	<input type="checkbox"/>	<input type="checkbox"/>	<input type="checkbox"/>	
Radiator geeft geen letsel aan kinderen	<input type="checkbox"/>	<input type="checkbox"/>	<input type="checkbox"/>	
Radiatorbuis afgeschermd door radiator of anders	<input type="checkbox"/>	<input type="checkbox"/>	<input type="checkbox"/>	
Voldoende loopruimte bij radiatorbeschermer	<input type="checkbox"/>	<input type="checkbox"/>	<input type="checkbox"/>	
Elektra	<input type="checkbox"/>	<input type="checkbox"/>	<input type="checkbox"/>	
Kindveilige wandcontactdozen plaatsen.	<input type="checkbox"/>	<input type="checkbox"/>	<input type="checkbox"/>	
contr of alle groepen een aardlekschakelaar hebben	<input type="checkbox"/>	<input type="checkbox"/>	<input type="checkbox"/>	
WCD's, bereikbaar m stoel/bed voorzien v beveiligers	<input type="checkbox"/>	<input type="checkbox"/>	<input type="checkbox"/>	
Geen losse snoeren, kabelgoot aanbrengen.	<input type="checkbox"/>	<input type="checkbox"/>	<input type="checkbox"/>	
Elektr app opstellen dat ze niet bereikbaar v kinderen.	<input type="checkbox"/>	<input type="checkbox"/>	<input type="checkbox"/>	
	<input type="checkbox"/>	<input type="checkbox"/>	<input type="checkbox"/>	
Muur	<input type="checkbox"/>	<input type="checkbox"/>	<input type="checkbox"/>	
Muren hebben geen oneffenheid	<input type="checkbox"/>	<input type="checkbox"/>	<input type="checkbox"/>	
Schroeven en spijkers tot 1.35 m hoogte verwijderen.	<input type="checkbox"/>	<input type="checkbox"/>	<input type="checkbox"/>	
Uitstekende delen afschermen.	<input type="checkbox"/>	<input type="checkbox"/>	<input type="checkbox"/>	
Muur relatief glad maken zonder uitstulpingen	<input type="checkbox"/>	<input type="checkbox"/>	<input type="checkbox"/>	
	<input type="checkbox"/>	<input type="checkbox"/>	<input type="checkbox"/>	
meubels.	<input type="checkbox"/>	<input type="checkbox"/>	<input type="checkbox"/>	
Duo slapers zijn in goede staat	<input type="checkbox"/>	<input type="checkbox"/>	<input type="checkbox"/>	
Matrassen hebben juiste afmeting niet te klein.	<input type="checkbox"/>	<input type="checkbox"/>	<input type="checkbox"/>	
Gebruik niet te dikke matrassen, echter minimaal 8 cm	<input type="checkbox"/>	<input type="checkbox"/>	<input type="checkbox"/>	
Duoslapers hebben een dak	<input type="checkbox"/>	<input type="checkbox"/>	<input type="checkbox"/>	
Per slaapkamer een evacuatiebed.	<input type="checkbox"/>	<input type="checkbox"/>	<input type="checkbox"/>	
Voldoende ruimte tussen bedden. Minimaal 60cm voor	<input type="checkbox"/>	<input type="checkbox"/>	<input type="checkbox"/>	
Sluitingen van bedden werken	<input type="checkbox"/>	<input type="checkbox"/>	<input type="checkbox"/>	
Evacuatiebed past door deur.	<input type="checkbox"/>	<input type="checkbox"/>	<input type="checkbox"/>	

Auteur	Versie	paraaf	map
Wkr	032024	WKR	Handboek

Toilet ruimte	Aanw op loc	gecont roleerd	Nadere maatr	bijz
WC ruimte	<input type="checkbox"/>	<input type="checkbox"/>	<input type="checkbox"/>	
Muren zijn goed afneembaar	<input type="checkbox"/>	<input type="checkbox"/>	<input type="checkbox"/>	
WC rol houder aanwezig	<input type="checkbox"/>	<input type="checkbox"/>	<input type="checkbox"/>	
Wc op maat van kind en anders verkleiner.	<input type="checkbox"/>	<input type="checkbox"/>	<input type="checkbox"/>	
Mogelijkheid tot handen wassen	<input type="checkbox"/>	<input type="checkbox"/>	<input type="checkbox"/>	
WC slot werkt	<input type="checkbox"/>	<input type="checkbox"/>	<input type="checkbox"/>	
Deuren en ramen	<input type="checkbox"/>	<input type="checkbox"/>	<input type="checkbox"/>	
Deur van overige bergruimte voorzien van slot	<input type="checkbox"/>	<input type="checkbox"/>	<input type="checkbox"/>	
Deur van overige ruimte afsluiten met slot	<input type="checkbox"/>	<input type="checkbox"/>	<input type="checkbox"/>	
plaatsen vingerbeschermers tot 1.20m	<input type="checkbox"/>	<input type="checkbox"/>	<input type="checkbox"/>	
veiligheidsglas in en naast de deur	<input type="checkbox"/>	<input type="checkbox"/>	<input type="checkbox"/>	
indien geen veiligheidsglas glas voorzien van folie	<input type="checkbox"/>	<input type="checkbox"/>	<input type="checkbox"/>	
ramen voorzien van val/openbeveiliging of kantelraam	<input type="checkbox"/>	<input type="checkbox"/>	<input type="checkbox"/>	
Koordjes raamdecoratie hoog opgebonden.	<input type="checkbox"/>	<input type="checkbox"/>	<input type="checkbox"/>	
Koord screens strak/zwaar opgerold dat geen lus kan	<input type="checkbox"/>	<input type="checkbox"/>	<input type="checkbox"/>	
Open deuren een deurklem/wig of blok onder de deur	<input type="checkbox"/>	<input type="checkbox"/>	<input type="checkbox"/>	
Laag doorlopende ruiten eventueel markeren	<input type="checkbox"/>	<input type="checkbox"/>	<input type="checkbox"/>	
Raam voorzien van raambeveiliger.	<input type="checkbox"/>	<input type="checkbox"/>	<input type="checkbox"/>	
Radiator	<input type="checkbox"/>	<input type="checkbox"/>	<input type="checkbox"/>	
Radiator voorzien van beschermer	<input type="checkbox"/>	<input type="checkbox"/>	<input type="checkbox"/>	
Radiator geeft geen letsen aan kinderen	<input type="checkbox"/>	<input type="checkbox"/>	<input type="checkbox"/>	
Radiatorbuis afgeschermd door radiator of anders	<input type="checkbox"/>	<input type="checkbox"/>	<input type="checkbox"/>	
Voldoende loopruimte bij radiatorbeschermer	<input type="checkbox"/>	<input type="checkbox"/>	<input type="checkbox"/>	
Elektra	<input type="checkbox"/>	<input type="checkbox"/>	<input type="checkbox"/>	
Kindveilige wandcontactdozen plaatsen.	<input type="checkbox"/>	<input type="checkbox"/>	<input type="checkbox"/>	
contr of alle groepen een aardlekschakelaar hebben	<input type="checkbox"/>	<input type="checkbox"/>	<input type="checkbox"/>	
WCD's, bereikbaar m stoel/bed voorzien v beveiligers	<input type="checkbox"/>	<input type="checkbox"/>	<input type="checkbox"/>	
Geen losse snoeren, kabelgoot aanbrengen.	<input type="checkbox"/>	<input type="checkbox"/>	<input type="checkbox"/>	
Elektr app opstellen dat ze niet bereikbaar v kinderen.	<input type="checkbox"/>	<input type="checkbox"/>	<input type="checkbox"/>	
	<input type="checkbox"/>	<input type="checkbox"/>	<input type="checkbox"/>	
Muur	<input type="checkbox"/>	<input type="checkbox"/>	<input type="checkbox"/>	
Muren hebben geen oneffenheid	<input type="checkbox"/>	<input type="checkbox"/>	<input type="checkbox"/>	
Schroeven en spijkers tot 1.35 m hoogte verwijderen.	<input type="checkbox"/>	<input type="checkbox"/>	<input type="checkbox"/>	
Uitstekende delen afschermen.	<input type="checkbox"/>	<input type="checkbox"/>	<input type="checkbox"/>	
Muur relatief glad maken zonder uitstulpingen	<input type="checkbox"/>	<input type="checkbox"/>	<input type="checkbox"/>	

Auteur	Versie	paraaf	map
Wkr	032024	WKR	Handboek

Badkamer	Aanw op loc	gecont roleerd	Nadere maatr	bijz
WC ruimte	<input type="checkbox"/>	<input type="checkbox"/>	<input type="checkbox"/>	
Muren zijn goed afneembaar	<input type="checkbox"/>	<input type="checkbox"/>	<input type="checkbox"/>	
WC rol houder aanwezig	<input type="checkbox"/>	<input type="checkbox"/>	<input type="checkbox"/>	
Wc op maat van kind en anders verkleiner.	<input type="checkbox"/>	<input type="checkbox"/>	<input type="checkbox"/>	
Mogelijkheid tot handen wassen	<input type="checkbox"/>	<input type="checkbox"/>	<input type="checkbox"/>	
WC slot werkt	<input type="checkbox"/>	<input type="checkbox"/>	<input type="checkbox"/>	
Deuren en ramen	<input type="checkbox"/>	<input type="checkbox"/>	<input type="checkbox"/>	
Deur van overige bergruimte voorzien van slot	<input type="checkbox"/>	<input type="checkbox"/>	<input type="checkbox"/>	
Deur van overige ruimte afsluiten met slot	<input type="checkbox"/>	<input type="checkbox"/>	<input type="checkbox"/>	
plaatsen vingerbeschermers tot 1.20m	<input type="checkbox"/>	<input type="checkbox"/>	<input type="checkbox"/>	
veiligheidsglas in en naast de deur	<input type="checkbox"/>	<input type="checkbox"/>	<input type="checkbox"/>	
indien geen veiligheidsglas glas voorzien van folie	<input type="checkbox"/>	<input type="checkbox"/>	<input type="checkbox"/>	
ramen voorzien van val/openbeveiliging of kantelraam	<input type="checkbox"/>	<input type="checkbox"/>	<input type="checkbox"/>	
Koordjes raamdecoratie hoog opgebonden.	<input type="checkbox"/>	<input type="checkbox"/>	<input type="checkbox"/>	
Koord screens strak/zwaar opgerold dat geen lus kan	<input type="checkbox"/>	<input type="checkbox"/>	<input type="checkbox"/>	
Open deuren een deurklem/wig of blok onder de deur	<input type="checkbox"/>	<input type="checkbox"/>	<input type="checkbox"/>	
Laag doorlopende ruiten eventueel markeren	<input type="checkbox"/>	<input type="checkbox"/>	<input type="checkbox"/>	
Raam voorzien van raambeveiliging.	<input type="checkbox"/>	<input type="checkbox"/>	<input type="checkbox"/>	
Radiator	<input type="checkbox"/>	<input type="checkbox"/>	<input type="checkbox"/>	
Radiator voorzien van beschermer	<input type="checkbox"/>	<input type="checkbox"/>	<input type="checkbox"/>	
Radiator geeft geen letsen aan kinderen	<input type="checkbox"/>	<input type="checkbox"/>	<input type="checkbox"/>	
Radiatorbuis afgeschermd door radiator of anders	<input type="checkbox"/>	<input type="checkbox"/>	<input type="checkbox"/>	
Voldoende loopruimte bij radiatorbeschermer	<input type="checkbox"/>	<input type="checkbox"/>	<input type="checkbox"/>	
Elektra	<input type="checkbox"/>	<input type="checkbox"/>	<input type="checkbox"/>	
Kindveilige wandcontactdozen plaatsen.	<input type="checkbox"/>	<input type="checkbox"/>	<input type="checkbox"/>	
contr of alle groepen een aardlekschakelaar hebben	<input type="checkbox"/>	<input type="checkbox"/>	<input type="checkbox"/>	
WCD's, bereikbaar m stoel/bed voorzien v beveiligers	<input type="checkbox"/>	<input type="checkbox"/>	<input type="checkbox"/>	
Geen losse snoeren, kabelgoot aanbrengen.	<input type="checkbox"/>	<input type="checkbox"/>	<input type="checkbox"/>	
Elektr app opstellen dat ze niet bereikbaar v kinderen.	<input type="checkbox"/>	<input type="checkbox"/>	<input type="checkbox"/>	
	<input type="checkbox"/>	<input type="checkbox"/>	<input type="checkbox"/>	
Muur	<input type="checkbox"/>	<input type="checkbox"/>	<input type="checkbox"/>	
Muren hebben geen oneffenheid	<input type="checkbox"/>	<input type="checkbox"/>	<input type="checkbox"/>	
Schroeven en spijkers tot 1.35 m hoogte verwijderen.	<input type="checkbox"/>	<input type="checkbox"/>	<input type="checkbox"/>	
Uitstekende delen afschermen.	<input type="checkbox"/>	<input type="checkbox"/>	<input type="checkbox"/>	
Muur relatief glad maken zonder uitstulpingen	<input type="checkbox"/>	<input type="checkbox"/>	<input type="checkbox"/>	

Auteur	Versie	paraaf	map
Wkr	032024	WKR	Handboek

Aparte keuken	Aanw op loc	gecontr oleerd	Nadere maatr	bijz
Deuren en ramen	<input type="checkbox"/>	<input type="checkbox"/>	<input type="checkbox"/>	
Deur van overige bergruimte voorzien van slot	<input type="checkbox"/>	<input type="checkbox"/>	<input type="checkbox"/>	
Deur van overige ruimte afsluiten met slot	<input type="checkbox"/>	<input type="checkbox"/>	<input type="checkbox"/>	
plaatsen vingerbeschermers tot 1.20m	<input type="checkbox"/>	<input type="checkbox"/>	<input type="checkbox"/>	
veiligheidsglas in en naast de deur	<input type="checkbox"/>	<input type="checkbox"/>	<input type="checkbox"/>	
indien geen veiligheidsglas glas voorzien van folie	<input type="checkbox"/>	<input type="checkbox"/>	<input type="checkbox"/>	
ramen voorzien van val/openbeveiliging of kantelraam	<input type="checkbox"/>	<input type="checkbox"/>	<input type="checkbox"/>	
Koordjes raamdecoratie hoog opgebonden.	<input type="checkbox"/>	<input type="checkbox"/>	<input type="checkbox"/>	
Koord screens strak/zwaar opgerold dat geen lus kan	<input type="checkbox"/>	<input type="checkbox"/>	<input type="checkbox"/>	
Open deuren een deurklem/wig of blok onder de deur	<input type="checkbox"/>	<input type="checkbox"/>	<input type="checkbox"/>	
Laag doorlopende ruiten eventueel markeren	<input type="checkbox"/>	<input type="checkbox"/>	<input type="checkbox"/>	
Raam voorzien van raambeveiliging.	<input type="checkbox"/>	<input type="checkbox"/>	<input type="checkbox"/>	
Radiator	<input type="checkbox"/>	<input type="checkbox"/>	<input type="checkbox"/>	
Radiator voorzien van beschermer	<input type="checkbox"/>	<input type="checkbox"/>	<input type="checkbox"/>	
Radiator geeft geen letsen aan kinderen	<input type="checkbox"/>	<input type="checkbox"/>	<input type="checkbox"/>	
Radiatorbuis afgeschermd door radiator of anders	<input type="checkbox"/>	<input type="checkbox"/>	<input type="checkbox"/>	
Voldoende loopruimte bij radiatorbeschermer	<input type="checkbox"/>	<input type="checkbox"/>	<input type="checkbox"/>	
Elektra	<input type="checkbox"/>	<input type="checkbox"/>	<input type="checkbox"/>	
Kindveilige wandcontactdozen plaatsen.	<input type="checkbox"/>	<input type="checkbox"/>	<input type="checkbox"/>	
contr of alle groepen een aardlekschakelaar hebben	<input type="checkbox"/>	<input type="checkbox"/>	<input type="checkbox"/>	
WCD's, bereikbaar m stoel/bed voorzien v beveiligers	<input type="checkbox"/>	<input type="checkbox"/>	<input type="checkbox"/>	
Geen losse snoeren, kabelgoot aanbrengen.	<input type="checkbox"/>	<input type="checkbox"/>	<input type="checkbox"/>	
Elektr app opstellen dat ze niet bereikbaar v kinderen.	<input type="checkbox"/>	<input type="checkbox"/>	<input type="checkbox"/>	
Muur	<input type="checkbox"/>	<input type="checkbox"/>	<input type="checkbox"/>	
Muren hebben geen oneffenheid	<input type="checkbox"/>	<input type="checkbox"/>	<input type="checkbox"/>	
Schroeven en spijkers tot 1.35 m hoogte verwijderen.	<input type="checkbox"/>	<input type="checkbox"/>	<input type="checkbox"/>	
Uitstekende delen afschermen.	<input type="checkbox"/>	<input type="checkbox"/>	<input type="checkbox"/>	
Muur relatief glad maken zonder uitstulpingen	<input type="checkbox"/>	<input type="checkbox"/>	<input type="checkbox"/>	
overig	<input type="checkbox"/>	<input type="checkbox"/>	<input type="checkbox"/>	
kapstokhaak naar binnen gedraaid	<input type="checkbox"/>	<input type="checkbox"/>	<input type="checkbox"/>	
Voldoende licht	<input type="checkbox"/>	<input type="checkbox"/>	<input type="checkbox"/>	
Lampen plafond hebben beveiliging voor stukgooien	<input type="checkbox"/>	<input type="checkbox"/>	<input type="checkbox"/>	
De aankleedtafel is stabiel	<input type="checkbox"/>	<input type="checkbox"/>	<input type="checkbox"/>	
Tafelhoekjes op de hoekpunten plakken.	<input type="checkbox"/>	<input type="checkbox"/>	<input type="checkbox"/>	
Kamertemperatuur.	<input type="checkbox"/>	<input type="checkbox"/>	<input type="checkbox"/>	
Verwarming goed regelen.	<input type="checkbox"/>	<input type="checkbox"/>	<input type="checkbox"/>	
Kuken	<input type="checkbox"/>	<input type="checkbox"/>	<input type="checkbox"/>	
Is in goede staat	<input type="checkbox"/>	<input type="checkbox"/>	<input type="checkbox"/>	
kastjes kunnen dicht	<input type="checkbox"/>	<input type="checkbox"/>	<input type="checkbox"/>	
plint sluit goed aan	<input type="checkbox"/>	<input type="checkbox"/>	<input type="checkbox"/>	
Verbranding water	<input type="checkbox"/>	<input type="checkbox"/>	<input type="checkbox"/>	
Kranen v kinderen hebben een veilige temp.	<input type="checkbox"/>	<input type="checkbox"/>	<input type="checkbox"/>	
Kranen waar kinderen niet mogen komen zijn afgeschermd	<input type="checkbox"/>	<input type="checkbox"/>	<input type="checkbox"/>	
Verbranding keuken	<input type="checkbox"/>	<input type="checkbox"/>	<input type="checkbox"/>	
kookplaat is afgeschermd of aparte ruimte	<input type="checkbox"/>	<input type="checkbox"/>	<input type="checkbox"/>	
Keuken afgeschermd voor kinderen door hekje te plaatsen.	<input type="checkbox"/>	<input type="checkbox"/>	<input type="checkbox"/>	
Oven(ruit) zit hoog of heeft een beschermer.	<input type="checkbox"/>	<input type="checkbox"/>	<input type="checkbox"/>	
Plaats voor waterkoker of koffiezet is buiten bereik van kinderen	<input type="checkbox"/>	<input type="checkbox"/>	<input type="checkbox"/>	

Auteur	Versie	paraaf	map
Wkr	032024	WKR	Handboek

Buiten	op loc	gecontrol eerd	Nadere maatr	bijz
Afstap naar buiten	<input type="checkbox"/>	<input type="checkbox"/>	<input type="checkbox"/>	
afwezigheid van giftige planten	<input type="checkbox"/>	<input type="checkbox"/>	<input type="checkbox"/>	
Afwezigheid van zwerfvuil	<input type="checkbox"/>	<input type="checkbox"/>	<input type="checkbox"/>	
Afwezigheid van obstakels die er niet horen	<input type="checkbox"/>	<input type="checkbox"/>	<input type="checkbox"/>	
Speeltoestel	<input type="checkbox"/>	<input type="checkbox"/>	<input type="checkbox"/>	
Bij glij-, schommel- of zwaaionderdelen is zachte ondergrond	<input type="checkbox"/>	<input type="checkbox"/>	<input type="checkbox"/>	
In goede staat	<input type="checkbox"/>	<input type="checkbox"/>	<input type="checkbox"/>	
Geen loszittende onderdelen	<input type="checkbox"/>	<input type="checkbox"/>	<input type="checkbox"/>	
Wankel toestel opnieuw ingraven of vervangen.	<input type="checkbox"/>	<input type="checkbox"/>	<input type="checkbox"/>	
Ontbrekende sporten aanbrengen.	<input type="checkbox"/>	<input type="checkbox"/>	<input type="checkbox"/>	
Anti-slip op treden aanbrengen, indien mogelijk.	<input type="checkbox"/>	<input type="checkbox"/>	<input type="checkbox"/>	
Klimtouwen van juiste dikte (16 - 45 mm)	<input type="checkbox"/>	<input type="checkbox"/>	<input type="checkbox"/>	
Klimtouwen goed verankeren.	<input type="checkbox"/>	<input type="checkbox"/>	<input type="checkbox"/>	
De uitloop van de glijgoot loopt horizontaal	<input type="checkbox"/>	<input type="checkbox"/>	<input type="checkbox"/>	
Schommelzitje beval geen defect4en of instabiliteit	<input type="checkbox"/>	<input type="checkbox"/>	<input type="checkbox"/>	
Afstand tussen de treden niet te groot	<input type="checkbox"/>	<input type="checkbox"/>	<input type="checkbox"/>	
Toestel bevat geen scherpe rand	<input type="checkbox"/>	<input type="checkbox"/>	<input type="checkbox"/>	
Toestel bevat geen uitstekende schroeven.	<input type="checkbox"/>	<input type="checkbox"/>	<input type="checkbox"/>	
Toestel bevat geen beschadigd hout	<input type="checkbox"/>	<input type="checkbox"/>	<input type="checkbox"/>	
Zandbak vertoond beschadigingen.	<input type="checkbox"/>	<input type="checkbox"/>	<input type="checkbox"/>	
Omheining	<input type="checkbox"/>	<input type="checkbox"/>	<input type="checkbox"/>	
Omheining heeft geen scherpe randen/onderdelen	<input type="checkbox"/>	<input type="checkbox"/>	<input type="checkbox"/>	
Omheining heeft geen missende stukken	<input type="checkbox"/>	<input type="checkbox"/>	<input type="checkbox"/>	
Kind kan niet door omheining heen	<input type="checkbox"/>	<input type="checkbox"/>	<input type="checkbox"/>	
Hek van omheining is dicht of heeft een kind sluiting.	<input type="checkbox"/>	<input type="checkbox"/>	<input type="checkbox"/>	
Poort opent in de richting van het plein.	<input type="checkbox"/>	<input type="checkbox"/>	<input type="checkbox"/>	
Onvoldoende extra ruimte onder hek om klem te zitten.	<input type="checkbox"/>	<input type="checkbox"/>	<input type="checkbox"/>	
Afwatering is voldoende	<input type="checkbox"/>	<input type="checkbox"/>	<input type="checkbox"/>	
Afwatering loopt door	<input type="checkbox"/>	<input type="checkbox"/>	<input type="checkbox"/>	

*Risico 's inventariseren geschied door iedere medewerker
Verbeterpunten opstellen, evalueren en nieuwe doelen stellen geschied door de
Locatie manager tevens het bewaken van het actieplan en de voortgang van de te
nemen maatregelen.*

Auteur	Versie	paraaf	map
Wkr	032024	WKR	Handboek

15

Plan van aanpak

Deze wordt na de risico-inventarisatie opstart ingevuld en bevat onderdelen waarvan er mogelijk risico kan ontstaan en welke nader bekeken moeten worden en geëvalueerd moeten worden

Actieplan				
Locatie	Groep	Plaats	datum	Urgentie: Hoog / laag / midden
Scenario				
Te nemen maatregel				
Bijzonderheid				
Voortgang				
Doel: <input type="checkbox"/> Risico toch aanwezig en groter dan gewenst. Actie ondernemen om het risico te verkleinen. Vervolgens weer terug naar stap 3 beleids cyclus nieuwe locatie <input type="checkbox"/> Risico aanwezig maar aanvaardbaar het risico is verminderd Afwegen en afspraken maken om het risico in de gaten te houden. Na afgesproken tijd terug naar stap 4 van het beleidscyclus nieuwe locatie <input type="checkbox"/> Risico nihil. Doel behaald, Geen verdere actie nodig				

*Risico 's inventariseren geschied door iedere medewerker
Verbeterpunten opstellen, evalueren en nieuwe doelen stellen geschied door de
Locatie manager tevens het bewaken van het actieplan en de voortgang van de te
nemen maatregelen.*

Auteur	Versie	paraaf	map
Wkr	032024	WKR	Handboek

16

Communicatie en afstemming intern en extern

We vinden het belangrijk dat medewerkers zich betrokken voelen bij het veiligheids- en gezondheidsbeleid. Wanneer het beleidsplan voor veiligheid en gezondheid wordt opgesteld of bijgesteld, spelen zij dan ook allen een actieve rol hierin. Wanneer een nieuwe medewerker op de locatie komt werken zorgen we voor een uitgebreide introductie in het veiligheids- en gezondheidsbeleid, met indien nodig eventuele extra opleiding en instructies. Tevens krijgen zij de mogelijkheid tot inzage in de diverse protocollen. Als bepaalde protocollen op dat moment niet aan de orde zijn (zo als protocol zandbak in de winterperiode) dan zal tegen de tijd dat we met de zandbak aan de slag gaan het protocol onder de aandacht gebracht worden.

Zo wie zo is het voor nieuwe medewerkers goed om niet alles in één keer over je heen te krijgen kwa informatie maar dit gedoseerd te doen.

Herhaling is de kracht van kennis.

De onderlinge communicatie is open. Zodanig dat iedere medewerker in staat is tot het nemen van maatregelen wanneer dit aan de orde is.

Tijdens team overleggen is het bespreken van mogelijke veiligheids- en gezondheidsrisico's een vast agendapunt. Zo wordt het mogelijk zaken bespreekbaar te maken en direct bij te stellen. Medewerkers worden hierdoor vertrouwd met het geven van feedback aan elkaar.

Tijdens het intake gesprek en tijdens de rondleiding attenderen we ouders over onze visie ten aanzien van veiligheid en gezondheid. Zo zijn ouders direct op de hoogte. Daarnaast worden ouders via de regelmatige nieuwsbrieven en via de oudercommissie op de hoogte gehouden van lopende activiteiten. Wanneer er vragen zijn van ouders worden deze zo mogelijk ter plekke beantwoord. Wanneer deze vraag voor meerdere ouders interessant is, wordt deze tevens in de nieuwsbrief opgenomen.

Ten aanzien van ziektes worden ouders op de hoogte gebracht. Dit kan door middel van brieven op de deur, mails, mondelinge communicatie of nieuwsbrieven. Nieuwe medewerkers worden voorgesteld middels een brief op de deur cq algemene plaats. Medewerkers kennen de speerpunten van het veiligheids- en gezondheidsbeleid en de aanpak ervan. Medewerkers hebben uitleg gehad over de risicomonitor waar wij mee werken. De medewerkers welke al langer in dienst zijn en de medewerkers die kort in dienst zijn werken allemaal met het zelfde systeem en er wordt iedere vergadering verplichte input gevraagd per medewerker.

Ons beleidsplan veiligheid en gezondheid is voor ouders inzichtelijk op de downloadpagina van onze website

Auteur	Versie	paraaf	map
Wkr	032024	WKR	Handboek

17

Ondersteuning en melding van klachten

Voor ouders en medewerkers

Hoewel we ons uiterste best doen een helder en zorgvuldig beleid te voeren ten aanzien van veiligheid en gezondheid, kan het altijd voorkomen dat een medewerker of ouder een klacht heeft. We staan open voor feedback en bespreken deze klacht het liefst direct met de medewerker of ouder zelf om tot een oplossing te komen.

Communicatie:

Bij RDV Kids zijn we voor een open relatie en open communicatie met elkaar.

Stap 1: Melden

Maak van uw hart geen moordkuil en geef aan bij de betreffende leidsters waar u mee zit. De leidsters zullen contact opnemen met de leidinggevende en dit bespreekbaar maken. Alle meldingen worden serieus genomen en aan de leidinggevende doorgegeven en besproken.

Stap 2: Vertalen naar verbetering

Wij kunnen de ouders vragen het formulier vertalen naar verbetering in te vullen of ons schriftelijk/ per email input te geven. Hierbij vult de ouder schriftelijk in wat er verbeterd kan worden en wat er al aan gedaan is. Hierbij wordt het nogmaals besproken en aan u voorgelegd wat onze mogelijke oplossing is.

Stap 3: Klacht indienen

Indien de vertaling naar verbetering niet naar wens opgelost is kunnen de ouders een klachtformulier invullen. Hierbij wordt nogmaals gekeken wat er aan de situatie gedaan kan worden, het wordt in het team overleg besproken en dit wordt eveneens terug gekoppeld naar de melder. Tevens wordt er een folder meegegeven van het klachtenloket Kinderopvang.

Indien de ouders en RDV er niet uitkomen verwijzen we de ouders naar het klachtenloket.

In geval van een klacht wordt ouders vanuit de rijksoverheid het volgende stappenplan geboden:

Stap 1: Klacht indienen bij kinderopvangorganisatie

U kunt een klacht alleen schriftelijk indienen bij de kinderopvangorganisatie. Hoe u dit kunt doen, staat in hun klachtenregeling.

Stap 2: Contact opnemen met Klachtenloket Kinderopvang

Heeft de kinderopvangorganisatie geen klachtenregeling? Of reageert de organisatie niet binnen 6 weken op uw klacht of neemt die uw klacht niet serieus? Dan kunt u contact opnemen met het Klachtenloket Kinderopvang. Deze is onderdeel van de Geschillencommissie Kinderopvang. Van het loket krijgt u advies en informatie. Ook kunnen zij bemiddelen tussen u en de kinderopvangorganisatie. Deze dienst is gratis.

Stap 3: Klacht indienen bij Geschillencommissie Kinderopvang

Is uw klacht hierna nog niet opgelost? Dan kunt u het geschil voorleggen aan de Geschillencommissie Kinderopvang. U betaalt hiervoor een beperkte vergoeding (klachtengeld). Om dit te kunnen doen, moet u eerst de interne klachtenprocedure van de kinderopvangorganisatie doorlopen.

Zie:

Auteur	Versie	paraaf	map
Wkr	032024	WKR	Handboek

18

Klachten protocol

RDV Kids heeft in het kader van de Wet kinderopvang een interne klachtenregeling opgesteld. Deze regeling beschrijft de werkwijze bij het behandelen en registreren van klachten van ouders. Bij voorkeur maken ouders/verzorgers een klacht eerst bespreekbaar bij de direct betrokkene. Leidt dit niet tot een bevredigende oplossing, dan kan een formele klacht ingediend worden. Afhankelijk van de klacht kan deze worden ingediend bij de locatiemanager. Deze is te bereiken per email op het email adres van de locatie. Een formele klacht wordt schriftelijk ingediend. Mocht interne klachtafhandeling niet leiden tot een bevredigende oplossing dan staat ouders de weg vrij naar informatie, advies etc bij Klachtloket Kinderopvang, gevestigd in Den Haag. www.klachtenloket-kinderopvang.nl of aanmelding van het geschil bij de Geschillencommissie www.degeschillencommissie.nl.

Definities

Medewerker:	Medewerker (m/v), werkzaam bij RDV Kids
Locatiemanager:	Diegene die leiding geeft aan de locatie waar het kind is geplaatst
Directie:	Degene die leiding geeft over de organisatie.
Ouder:	Een natuurlijk persoon die gebruik maakt, gebruik wenst te maken of gebruik heeft gemaakt van de diensten van de kinderopvangorganisatie, voor de opvang van zijn - of haar kinderen.
Klager:	De ouder die de klacht indient
Klacht:	Schriftelijke uiting van ongenoegen
Klachten loket	Instituut voor informatie, bemiddeling, advies en mediation Kinderopvang
Geschillencommissie:	Geschillencommissie Kinderopvang en Peuterspeelzalen, voor bindende geschillenafhandeling.
Schriftelijk:	Onder schriftelijk wordt ook 'elektronisch' verstaan, tenzij de wet zich daar tegen verzet.

Voortraject klacht

Als een ouder een klacht heeft gaat de directie er van uit dat deze zo spoedig mogelijk met de betrokkene besproken wordt. Het aanspreekpunt is daarmee in beginsel de medewerker op de groep. Mocht dit niet leiden tot een oplossing, dan kan de klacht worden besproken met de locatiemanager. Leidt dit niet tot een bevredigende oplossing, dan kan een klacht schriftelijk ingediend worden.

Auteur	Versie	paraaf	map
Wkr	032024	WKR	Handboek

Indienen klacht

Een klacht dient officieel schriftelijk te worden ingediend. De voorkeur gaat uit naar per email. Geschreven brieven mag ook maar gezien de afwikkelingssnelheid heeft dit niet de voorkeur.

De klacht dient binnen een redelijke termijn na ontstaan van de klacht ingediend te zijn, waarbij 2 maanden als redelijk wordt gezien. De klacht wordt voorzien van dagtekening, naam en adres van de klager, eventueel de naam van de medewerker op wie de klacht betrekking heeft, de locatie en de groep plus een omschrijving van de klacht.

Kindermishandeling

Mocht de klacht een vermoeden van kindermishandeling betreffen, dan treedt de meldcode huiselijk geweld en kindermishandeling in werking. Deze klachtenprocedure wordt daarmee afgesloten en wordt er gewerkt via de meldcode.

Behandeling klacht

1. De locatiemanager draagt zorg voor de inhoudelijke behandeling en registratie van de klacht.
2. De locatie manager bevestigt schriftelijk de ontvangst van de klacht aan de ouder.
3. De locatiemanager stelt directie op de hoogte van de klacht.
4. De Locatiemanager houdt de klager op de hoogte van de voortgang van de behandeling van de klacht.
5. Afhankelijk van de aard en inhoud van de klacht wordt een onderzoek ingesteld.
6. Indien de klacht gedragingen van een medewerker betreft, wordt deze medewerker in de gelegenheid gesteld mondeling of schriftelijk te reageren.
7. De locatiemanager bewaakt de procedure en termijn van afhandeling. De klacht wordt zo spoedig mogelijk afgehandeld, tenzij er omstandigheden zijn die dit belemmeren. In dat geval brengt de Locatie manager de klager hiervan zo spoedig mogelijk op de hoogte. De klacht wordt in ieder geval binnen een termijn van 6 weken afgehandeld.
8. De klager ontvangt een schriftelijk en gemotiveerd oordeel over de klacht, inclusief concrete termijnen waarbinnen eventuele maatregelen zullen zijn gerealiseerd.

Externe klachten afhandeling

1. Indien interne klachtafhandeling niet leidt tot een bevredigende oplossing of uitkomst, heeft de ouder de mogelijkheid zich te wenden tot het Klachtenloket Kinderopvang of de Geschillencommissie.
2. De ouder kan zich rechtstreeks wenden tot de Geschillencommissie indien van de ouder redelijkerwijs niet kan worden verlangd dat hij onder de gegeven omstandigheden een klacht bij de houder indient.
3. Ook als de klacht niet binnen zes weken tot afhandeling heeft geleid, kan de klacht worden voorgelegd aan de Geschillencommissie.
4. De klacht dient binnen 6 maanden, na het indienen van de klacht bij *organisatie*, aanhangig gemaakt te zijn bij de Geschillencommissie.

Auteur	Versie	paraaf	map
Wkr	032024	WKR	Handboek

Interne algemene informatie:

- ✓ Neem **alle** op- of aanmerkingen die klanten maken **serieus**
- ✓ Wij willen graag klanten die ons vertellen wat hun wensen en verwachtingen zijn.
- ✓ Opmerkingen willen wij graag verbeteren. Dit moeten we ook uitstralen.
- ✓ Laat **verbaal en non-verbaal** merken dat je **luistert** naar de klant.
- ✓ Schrijf dingen eventueel op om te laten zien dat je luistert en de klant aanhoort.
- ✓ Vul zelf eventueel ideeën aan of help de klant met ideeën.
- ✓ Iedere vertalen naar verbeteringsvoorstel wordt in eerst volgende vergadering meegenomen.
- ✓ Bewaak de te nemen actie door de leidinggevende.
- ✓ Informeer de klant binnen vier weken met de mogelijkheid en de gekozen oplossing
- ✓ Informeer de klant indien de oplossing is gerealiseerd.

After

- ✓ Informeer de klant indien de oplossing is gerealiseerd.
- ✓ Informeer bij de klant hoe zij de nieuwe aanpak vinden.

Exitgesprek

Indien een klant op een andere manier een verbetering kenbaar maakt. Bijvoorbeeld bij een exit gesprek. Dan neemt de medewerker deze opmerkingen mee en koppelt deze terug aan het team en de leidinggevende.

Overzicht

Medewerkster:

- Signaleert ontevredenheid
- Probeert vertalen naar verbetering toe te passen
- Indien dit niet langer aan de orde is: Noteer de klacht en geef door aan locatiemanager en team.
- Draag zorg voor het melden van de klacht bij de leidinggevende

Leidinggevende:

- Geeft klager de gelegenheid om klacht toe te lichten.
- Is verantwoordelijk voor een tijdige reactie naar de klant.
- Is verantwoordelijk voor het registreren van de klacht.
- Onderzoekt de klacht en handelt deze af eventueel in samenspraak met directie.
- Attendeert de klager op externe instanties om de klacht af te handelen.

Directie:

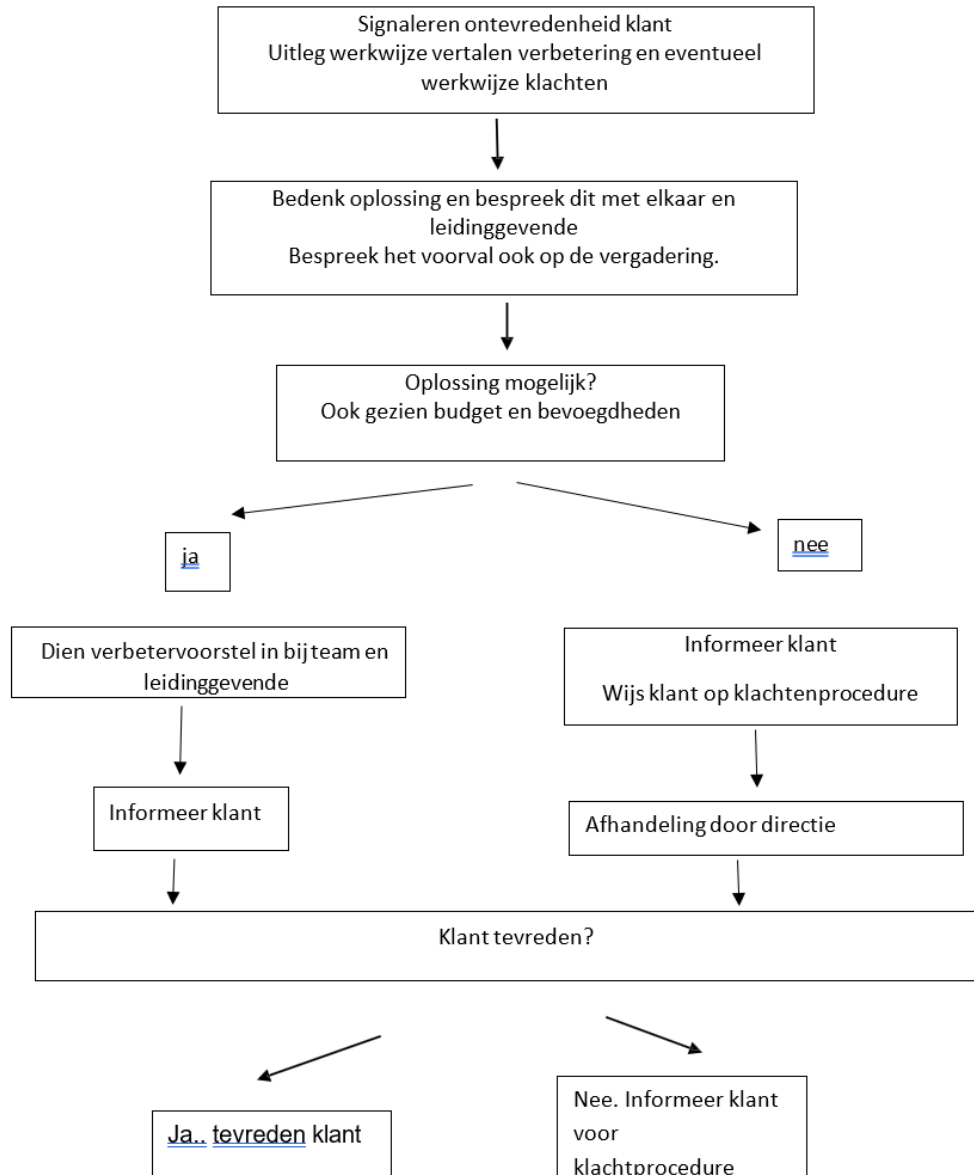
- Vermeld klacht in jaarverslag klachten.

Auteur	Versie	paraaf	map
Wkr	032024	WKR	Handboek

19

Stappenschema vertalen naar verbetering en klacht

Stappenplan vertalen naar verbetering en Klacht



Auteur	Versie	paraaf	map
Wkr	032024	WKR	Handboek

20

Brandveiligheid

Ondanks alle veiligheidsmaatregelen moeten we één van de grootste risico's niet vergeten.
Brand !!!

Bij RDV Kids hebben we een protocol brandveiligheid en een ontruimingsprotocol. Zoals in hoofdstuk 7 genoemd hebben alle vaste medewerkers die alleen op een groep staan en/ of vroege en/of late en/of weekend diensten draaien EHBO of BHV met levensreddend handelen.

In het protocol brandveiligheid hebben we aandacht voor oa:

- ✓ Brandblusmiddelen zijn ook voor bezoekers duidelijk te herkennen en direct bruikbaar
- ✓ Medewerkers zijn op de hoogte van de locatie van de brandblussers, brandslanghaspels, blusdekens ed hangen.
- ✓ Nieuwe medewerkers op de locatie krijgen een vragenlijst waarbij zij op ontdekking gaan om uit te vinden waar de belangrijkste afsluiters van bv water, stroom ed zitten.
- ✓ Brandblussers worden iedere 2 jaar vervangen of periodiek gekeurd.
- ✓ Brandhaspels en ontruimingssystemen worden door deskundige periodiek nagekeken.
- ✓ Alle medewerkers weten hoe gehandeld moet worden als een medewerker/ kindje of hun kleding vlam vat.
- ✓ Alle medewerkers welke dagelijks tot minimaal één keer per week, en /of vroege- en avonddiensten werken hebben BHV.
- ✓ Er is een protocol brandveiligheid opgemaakt
- ✓ Er is een protocol ontruimen opgemaakt.
- ✓ Minimaal één keer per jaar wordt de locatie ontruimd en nabesproken.
- ✓ De BHV en EHBO wordt op de locaties gedaan zodat daadwerkelijke scenario's geoefend kunnen worden.
- ✓ Er hangt geen plafondbekleding aan het plafond.
- ✓ Vluchtdeuren en wegen zijn vrij en niet voorzien van gordijnen en obstakels.
- ✓ Vloer en trapbedekking is dusdanig aangebracht dat valpartijen worden voorkomen.
- ✓ Vluchtwegen worden bij het normale verkeer betrokken.
- ✓ Vluchtwegen worden regelmatig gecontroleerd of er een ontruimingsbedje of rolstoel door naar buiten kan.
- ✓ Alle nooddeuren zijn voorzien van een nooduitgangsbord/armatuur.
- ✓ De opslag van oud papier is ingeperkt.
- ✓ Kabels en snoeren welke over de vloer lopen zijn afgewerkt zodat valpartijen kunnen worden voorkomen.
- ✓ Voor opblazen van ballonnen wordt onbrandbaar gas gebruikt.
- ✓ Indien er een gas gebruikt wordt voor ballonnen geschied dit te worden gedaan met Helium.
- ✓ Deur magneten worden periodiek gecontroleerd.
- ✓ Indien er veranderingen aan het elektriciteitsnet moeten worden gedaan geschied dit door iemand met een erkend diploma.
- ✓ Alle WCD's zijn geaard.
- ✓ Er zijn geen gasflessen aanwezig op de locaties.
- ✓ Onderhoud periodieke controles geschied in een logboek bijgehouden te worden.
- ✓ Er zijn geen schoorstenen aanwezig.
- ✓ Vluchtwegaanduiding zijn onder alle omstandigheden goed zichtbaar.

Auteur	Versie	paraaf	map
Wkr	032024	WKR	Handboek

- ✓ Ieder groep heeft een ontruimingsrugtas met EHBO koffer, ontruimingsprotocol en andere benodigde dingen.
- ✓ Er wordt extra aandacht besteed aan brandveiligheid bij een feest of ouderavond.
- ✓ Er zijn protocollen opgesteld met betrekking tot werkwijze brandveiligheid in het pand

Auteur	Versie	paraaf	map
Wkr	032024	WKR	Handboek

21 samenwerking

veiligheid  nl



Auteur	Versie	paraaf	map
Wkr	032024	WKR	Handboek